

MINISTRE DE L'ENVIRONNEMENT,
DE L'HABITAT ET DE L'URBANISME

MINISTRE DE L'EDUCATION NATIONALE
ET DE LA RECHERCHE SCIENTIFIQUE

AGENCE BEN NOUVEAU POUR L'ENVIRONNEMENT



FICHES PEDAGOGIQUES SUR L'ENVIRONNEMENT

COMPLEMENTAIRE

PREMIERE ANNEE

CE1

Avec le concours de l'Institut national pour
la Formation et la Recherche en Education

AGENCE EN NOUVEAU SÈCLE DE L'ENVIRONNEMENT



FICHES PÉDAGOGIQUES SUR L'ENVIRONNEMENT

**COUSÉMENTAIRE
PREMIÈRE ANNÉE**



Avec le concours de l'Institut national pour
la Formation et la Recherche en Éducation



COLLECTION ECOLE - ENVIRONNEMENT
ABE – IEC 2000



L'équipe qui a produit le présent manuel exprime ses sincères remerciements aux cadres du Ministère de l'Environnement, de l'Habitat et de l'urbanisme, aux responsables de l'Agence Béninoise pour l'Environnement, aux enseignants(es) pour les observations pertinentes et enrichissantes faites lors de la présentation du rapport à mi-parcours et de l'évaluation de l'expérimentation des fiches pédagogiques.

Elle manifeste sa disponibilité permanente et son intérêt pour toute action à mener dans le sens des innovations relatives à l'intégration des préoccupations environnementales dans les programmes d'études à l'école primaire.

SOMMAIRE

	Page
<i>Préface</i>	8
<i>Introduction</i>	11
<i>Notes à l'attention des utilisateurs</i>	15
<i>Dossiers</i>	22
MILIEU PHYSIQUE	23
Problème N°1 : Inondation	24
Fiche N°1 : L'inondation	27
Problème N°2 : Eaux souillées	33
Fiche N°2 : Les eaux souillées	36
Problème N°3 : Maladies transmissibles par l'eau	42
Fiche N°3 : Les Maladies transmissibles par l'eau	45
Problème N°4 : Feux de végétation	52
Fiche N°4 : Les feux de végétation	55
Problème N°5 : Déboisement	61
Fiche N°5 : Le déboisement	64
MILIEU HUMAIN	71
Problème N°6 : Insalubrité du milieu : eaux usées	72
Fiche N°6 : L'insalubrité du milieu	75
Problème N°7 : Insalubrité du milieu : ordures ménagères	81
Fiche N°7 : L'insalubrité du milieu : ordures ménagères	84
Problème N°8 : Insalubrité du milieu : cas des autres déchets	90
Fiche N°8 : L'insalubrité du milieu : cas des autres déchets	93
Problème N°9 : Sous-alimentation	99
Fiche N°9 : La sous-alimentation	102
PATRIMOINE CULTUREL	109
Problème N°10 : Mauvais état des musées	110
Fiche N°10 : Le mauvais état des musées	113
Problème N°11 : Insalubrité des places publiques	119
Fiche N°11 : L'insalubrité des places publiques	122
<i>Conclusion</i>	129
<i>Bibliographie</i>	131
<i>Comité pédagogique et scientifique</i>	134
<i>Membres des équipes de formateurs</i>	135

On ne peut bâtir une civilisation plus humaine et plus viable, que lorsqu'on a construit et entretenu dans l'homme, le respect sacré des principes essentiels que sont la dignité, la liberté et la sauvegarde du patrimoine environnemental.

Assurer l'émergence d'un nouveau type de citoyen béninois, enclin à se prendre en charge et s'assumer, autonome dans ses actes, responsable dans ses décisions, solidaire dans ses élans, fortement préoccupé du maintien d'une excellente qualité de vie au service d'un développement durable constitue des défis cardinaux au cœur desquels, se développent les actions des Ministères de l'Environnement ; de l'Habitat et de l'Urbanisme et de l'Education nationale et de la Recherche scientifique.

Les corollaires de ces actions sont multiples et les dividendes, ne sont pas hélas, immédiatement perceptibles.

Il s'agit de façon certaine, d'actions dont les impacts sont inscrits dans la durée, parce que touchant fondamentalement à l'acquisition, et à l'amélioration des connaissances, des attitudes et des pratiques. Ceci pose la question capitale de l'Education Relative à l'Environnement tant à l'école qu'au sein de la communauté. Nous ne pourrions en réalité, jamais assez, souligner le caractère communautaire et social de l'environnement où sont en interaction permanente, divers systèmes d'activités humaines. Il en découle que nos valeurs, nos croyances, déterminent notre perception des problèmes environnementaux, objets de nos défis communs.

Dans cet esprit, il apparaît que la création en juillet 1991 du Ministère de l'Environnement de l'Habitat et de l'Urbanisme et l'adoption du Plan d'Action Environnemental en 1993 ont constitué des jalons importants qui éclairent notre marche progressive et inlassable vers une réelle maîtrise de la gestion rationnelle et efficiente de notre patrimoine environnemental.

De même, l'intégration des préoccupations environnementales dans le système éducatif national, illustre dans sa mise en œuvre, notre immense potentiel à développer des formes nouvelles et dynamiques de collaboration et de complémentarité techniques.

En vue de traduire dans les faits cette nouvelle dynamique, une étroite collaboration s'est établie entre les différents spécialistes du Ministère de l'Education Nationale et de la Recherche Scientifique (MENRS) et du Ministère de l'Environnement, de l'Habitat et de l'Urbanisme (MEHU) à travers l'Institut National pour la Formation et la recherche en Education (INFRE) et, l'Agence Béninoise pour l'Environnement (ABE). Deux études de base ont été réalisées et ont permis de définir la stratégie d'introduction des préoccupations environnementales dans le programme d'étude, les fondements, les contenus de formation et les approches. Les dossiers pédagogiques conçus dans ce cadre, prennent en compte les milieux physique, humain et le patrimoine culturel.

Il nous plaît de noter la qualité et l'utilité de cet ouvrage et de féliciter tous ceux qui ont contribué à son aboutissement pour la rigueur technique, intellectuelle et la méthode dont ils ont fait preuve.

Cet outil pédagogique nouveau relatif à l'environne-

ment, vient enrichir l'ensemble des matériels pédagogiques mis à la disposition de l'enseignant pour l'aider à mieux accomplir sa mission.

Notre souhait est que ce manuel serve effectivement à accompagner et renforcer la généralisation des nouveaux programmes d'études à l'enseignement primaire dans notre pays, le Bénin.

Nous saisissons cette opportunité pour inviter l'ensemble des acteurs et intervenants de l'école béninoise à réserver un bon accueil à ces manuels et à en faire un bon usage.

Nous réitérons ici, la détermination de nos ministères respectifs à poursuivre et à amplifier par le biais de nos structures techniques, la formation des enseignantes et des enseignants ainsi que du personnel d'encadrement pédagogique à l'exécution du contenu de ces manuels didactiques.

Nous nous engageons enfin à œuvrer afin que cette fructueuse collaboration entre nos deux ministères puisse se poursuivre et se raffermir dans l'intérêt supérieur du développement de l'école béninoise et de la protection de la nature.

Vive l'école béninoise au service de la protection et de la sauvegarde du patrimoine environnemental national.

Damien Zinsou
ALAHASSA

Ministre de l'Éducation
Nationale et de la Recherche
Scientifique

Luc-Marie Constant
GNACADJA

Ministre de l'Environnement,
de l'Habitat et
de l'Urbanisme

Le présent manuel qui contient des fiches pédagogiques renforce et complète celui du cours préparatoire (CP). C'est un ensemble de **onze** (11) dossiers élaborés pour le cours élémentaire première année (CE₁).

Sa production s'inscrit dans le cadre de l'exécution du PLAN D'ACTION ENVIRONNEMENTAL (PAE) du Bénin. Elle est relative à l'introduction des préoccupations environnementales dans le système éducatif formel et fait suite à deux études précédemment réalisées :

- La première intitulée *“STRATEGIE D'INTRODUCTION DE L'EDUCATION ENVIRONNEMENTALE DANS LE SYSTEME EDUCATIF BENINOIS”* date de Mars 1994. Elle s'est focalisée sur les points suivants :
 - *La définition d'une politique d'intégration des préoccupations environnementales dans le système éducatif béninois ;*
 - *La détermination des différentes phases de cette intégration avec une identification des :*
 - équipes d'animation ;
 - problèmes globaux et spécifiques en fonction des réalités sociales, culturelles et économiques des différentes régions du pays ;
 - opérations-repères à mener.
- La deuxième, réalisée en Février 1995, a pour titre : *“INTEGRATION DES PREOCCUPATIONS ENVIRONNEMENTALES DANS LES PROGRAMMES D'ETUDES A L'ECOLE PRIMAIRE : FONDEMENTS, CONTENUS DE FORMATION ET APPROCHES.* Elle a dégagé les centres d'intérêt suivants :
 - *les fondements (principes directeurs) de l'éducation relative à l'environnement;*

- *les compétences recherchées (profil souhaité) pour l'élève à l'école primaire dans le domaine de l'éducation relative à l'environnement ;*
- *les thèmes et les contenus de formation à intégrer dans les curricula par niveau (cours d'initiation et cours préparatoire, cours élémentaire, cours moyen) ;*
- *les approches méthodologique et évaluative à privilégier.*

En outre, cette étude a regroupé les thèmes retenus en trois domaines :

- *milieu physique ;*
- *milieu humain ;*
- *patrimoine culturel.*

Les différents dossiers pédagogiques qui ont été élaborés dans le cadre du présent travail ont tenu compte de ces domaines.

Enfin, pour réaliser le présent manuel, l'approche méthodologique adoptée est la suivante :

- *collecte et exploitation de divers documents relatifs aux thèmes identifiés ;*
- *rédaction de la version préliminaire du document ;*
- *présentation, discussions et amendements de la version préliminaire du document ;*
- *expérimentation des fiches pédagogiques dans douze (12) écoles ;*
- *évaluation de l'expérimentation des fiches pédagogiques ;*
- *rédaction du document final.*

Pour mieux exploiter le contenu
de ce manuel, commencer
par lire attentivement les notes suivantes :



1. Destinataires

Le présent manuel sur l'environnement est destiné aux enseignant(e)s du cours élémentaire première année (CE₁).

2. Objectifs du manuel

Il vise à :

- > répondre, entre autres, à des besoins de matériel didactique dans le cadre de l'éducation relative à l'environnement ;
- > mettre à la disposition des enseignants des outils pouvant leur permettre d'organiser des situations d'apprentissage susceptibles d'aider progressivement l'élève à :
 - se sensibiliser à des situations-problèmes et à des situations-solutions qui existent dans son milieu ;
 - prendre conscience de la pluralité et de la complexité des problèmes d'ordre environnemental et de la diversité des solutions qui peuvent y être apportées;
 - adopter des comportements responsables à l'égard de son environnement en s'engageant dans des actions concrètes, appropriées aux problèmes environnementaux identifiés et adaptés à ses capacités physiques et intellectuelles ;
 - construire des contenus de formation ;
 - développer des attitudes et des habiletés associées à la création d'un lien avec son milieu ;
 - développer des attitudes et des habiletés en relation avec la pensée critique;
 - développer des attitudes et des habiletés en relation avec des valeurs morales et avec une éthique de l'environnement ;
 - manifester des attitudes de respect de soi, des autres et de l'environnement, de confiance en soi et en les autres, de solidarité, d'équité ;
 - prendre en compte les intérêts des générations présentes et futures.

3. Les fondements du manuel

Les fondements sur lesquels repose ce manuel sont de cinq (5) ordres :

Ordre politique

- Expression de la volonté politique des décideurs de faire de l'environnement la base d'un développement durable qui préserve et conserve les ressources naturelles tout en assurant à la personne humaine son plein épanouissement;
- Reconnaissance du droit pour chacun, selon la Constitution béninoise, de défendre son environnement ;
- Source d'une coopération locale, nationale, régionale et internationale pour prévenir et résoudre les problèmes environnementaux ;
- Examen des principales questions de l'environnement dans une optique locale, nationale, régionale et internationale ;
- Souci d'intégration des préoccupations environnementales dans les politiques économiques.

Ordre social et économique

- Souci d'utilisation rationnelle des ressources naturelles en vue d'un développement durable ;
- Souci de la prise en compte de l'environnement comme un bien précieux, une valeur qu'il faut préserver avec grand soin.

Ordre éthique

- Souci d'acquisition et de développement du sens de responsabilité vis-à-vis de l'environnement ;
- Souci du respect de la morale aux plans national, régional et international, et de la sécurité des peuples.

Ordre didactique

- > Responsabilisation de l'élève qui doit être l'artisan de sa formation en lui permettant de créer des liens avec son environnement, de développer son sens critique, de prendre des décisions et d'en assumer les conséquences ;
- > Responsabilisation de l'enseignant qui, suivant l'approche systémique, doit organiser des situations susceptibles de favoriser l'apprentissage chez l'élève, guider l'élève dans son cheminement d'apprentissage.

Ordre épistémologique

- > Reconnaissance de la connaissance comme une construction à partir d'activités intellectuelles, motrices, d'expériences sensorielles, affectives.

4. Structure du manuel

Ce manuel comporte **onze** (11) dossiers répartis en trois (3) domaines : *milieu physique*, *milieu humain*, *patrimoine culturel*. Tous les dossiers sont structurés de la même manière et chacun d'eux comporte deux parties portant un même numéro: le **problème** (il s'agit du problème environnemental retenu) et la **fiche** (il s'agit de la fiche pédagogique) qui lui est associée.

4.1. Le problème

Il est présenté suivant une *démarche de résolution de problèmes* avec les rubriques suivantes :

4.1.1. Intitulé (du problème)

- > Définition
- > Causes
- > Conséquences.

4.1.2. Solutions possibles et solution choisie (à titre indicatif)

- Solutions possibles
- Solution choisie (à titre indicatif).

4.1.3. Elaboration, exécution et évaluation d'un plan d'action relatif à la solution choisie.

- Elaboration d'un plan d'action
- Exécution du plan d'action
- Evaluation du plan d'action.

4.2. La fiche

Elle renferme, outre la situation d'apprentissage et l'objectif intermédiaire, les rubriques ci-après :

4.2.1. Éléments de planification

- Contenus de formation
 - ☞ Habiletés
 - ☞ Connaissances
 - ☞ Attitudes
- Stratégies d'enseignement/apprentissage
- Durée
- Evaluation
- Matériel

4.2.2. Déroulement

- Cheminement d'apprentissage ;
- Indications pédagogiques.

5. Utilisation du manuel

Le présent manuel, rappelons-le, est constitué de dossiers. Chaque dossier comprend deux (2) parties: le problème et la fiche qui lui est associée.

5.1. Le problème

Cette première partie définit le problème environnemental retenu, en détermine quelques causes et conséquences. Elle propose ensuite des solu-

tions possibles et un exemple de plan d'action en rapport avec l'une des solutions proposées.

Elle apporte essentiellement de l'information à l'enseignant(e). Celui-ci(elle-ci) peut exploiter cette information pour exécuter la fiche et/ou s'en inspirer pour aider ses élèves à élaborer un plan d'action.

Toutefois, il/elle doit la compléter, l'enrichir et même la remettre en cause en recourant à d'autres sources d'information (milieu, documents, personnes ressources...).

5.2. La fiche

Pour exécuter la fiche l'enseignant(e) n'a pas besoin de procéder à une démultiplication de l'objectif (objectif intermédiaire) de la situation d'apprentissage. Cette démultiplication a été déjà réalisée dans la colonne "*cheminement d'apprentissage*" sous forme de repères¹. Il lui reviendra tout simplement de prévoir et d'organiser des situations d'apprentissage à partir de ces repères.

Pour cela :

- > il/elle doit tenir compte, entre autres :
 - ☞ de l'objectif de la situation d'apprentissage ;
 - ☞ des contenus de formation à savoir : connaissances, habiletés, attitudes, qui constituent des objets d'apprentissage et qu'il/elle devrait aider l'élève à construire² ;
 - ☞ des stratégies d'enseignement/apprentissage³ ;
- > il/elle peut exploiter :
 - ☞ les informations figurant aux points I et II de la partie "Problème" du dossier ;
 - ☞ les pistes suggérées dans la colonne "indications pédagogiques"⁴.

Dans ce sens :

> A propos du matériel

Comme le suggère la fiche, l'enseignant(e) veillera à

choisir du matériel concret dans le milieu de l'élève ; ce qui signifie que, si le problème environnemental à étudier n'était pas une réalité du milieu de vie de l'élève, l'enseignant(e) devrait éviter de l'aborder. *Ainsi, par exemple, un problème comme les feux de végétation peut ne pas être abordé dans certains de nos centres urbains où le phénomène n'existe pas.*

➤ **A propos des stratégies**

En fonction du caractère complexe de tout problème environnemental et de la diversité des solutions à y apporter, trois (3) stratégies, entre autres, sont proposées :

- ☞ l'intégration des savoirs ;
- ☞ la résolution de problèmes ;
- ☞ la pédagogie du projet.

Ces stratégies sont tout à fait appropriées pour la réalisation des objectifs que poursuit l'éducation relative à l'environnement. Ainsi, mises en oeuvre de façon conséquente, elles devraient faciliter, entre autres, chez l'élève le développement de l'esprit critique, de l'esprit d'équipe, et susciter en lui la créativité et le conduire progressivement à s'impliquer dans des actions concrètes pour améliorer *sa qualité d'être et la qualité de son milieu de vie.*

L'enseignant(e) doit mettre en pratique ces différentes stratégies qui, du reste, s'imbriquent, se complètent.

Enfin, avec la résolution de problèmes comme stratégie, l'école doit cesser de s'isoler par rapport aux réalités du milieu mais devra plutôt s'ouvrir au milieu, à la communauté. A cet effet et comme le prévoient certains repères du cheminement d'apprentissage de la fiche, l'enseignant(e) veillera à faire en sorte que l'élève profite de l'expérience de toute personne ressource sur des questions relatives à un problème environnemental donné.

6. Evaluation à privilégier

L'enseignant(e) doit privilégier l'évaluation formative. En effet, pour un élève en situation d'apprentissage, l'évaluation formative instaure un dialogue entre lui et l'enseignant(e) ; elle permet de diagnostiquer à tous moments les points forts et les points faibles de l'élève en vue de lui apporter l'aide nécessaire. C'est ce type d'évaluation qu'il convient de privilégier ici.

¹ cf. point 2 "Déroulement".

² cf. point 11 des "Eléments de planification".

³ cf. point 12 des "Eléments de planification".

⁴ point 2 "Déroulement" de la fiche.



DOSSIERS



MILIEU PHYSIQUE



NIVEAU

PRIMAIRE

DOSSIER

Inondation



I. Intitulé : Inondation

1.1. Définition

Il y a inondation lorsque les eaux des pluies et des cours d'eau envahissent les maisons, les rues, les champs...

1.2. Causes

- beaucoup de pluies ;
- débordement des cours d'eau ;
- bouchage des rigoles ;
- ensablement des réseaux conducteurs d'eaux de ruissellement ;
- habitations construites sur le passage naturel des eaux de ruissellement ;
- occupation anarchique de zones marécageuses ;
- etc.

1.3. Conséquences

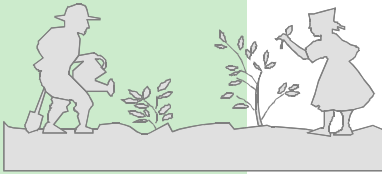
- beaucoup de moustiques ;
- beaucoup de maladies (paludisme, diarrhée, choléra...) ;
- maisons et champs dans l'eau ;
- chute d'arbres ;
- mort de personnes et d'animaux ;
- rues coupées ;
- etc.

II. Solutions possibles et solution choisie

(à titre indicatif)

2.1. Solutions possibles

- aspiration des eaux au moyen d'une motopompe ;
- curage des caniveaux ;
- désensablement des réseaux conducteurs d'eaux de ruissellement ;
- organisation d'une campagne de sensibilisation des populations sur la conduite à tenir en cas d'inondation ;
- implantation des maisons hors des zones marécageuses ;
- plantation d'arbres pouvant aspirer l'eau dans les zones marécageuses ;
- etc.



2. 2. Solution choisie

(à titre indicatif)

➤ organisation d'une campagne de sensibilisation des populations sur la conduite à tenir en cas d'inondation.

III. Elaboration, exécution et évaluation d'un plan d'action relatif à la solution choisie

Solution choisie



Solution choisie

Organisation d'une campagne de sensibilisation des populations sur la conduite à tenir en cas d'inondation.

NIVEAU

PRIMAIRE

DOSSIER

Inondation



3. 1. Elaboration du plan d'action

- Quoi faire ? Organiser une campagne de sensibilisation des populations sur la conduite à tenir en cas d'inondation.
- Qui va le faire ? Elèves.
- Avec qui le faire ? Maître, artistes, techniciens des services d'hygiène, de santé, de calamités, Association des parents d'élèves, Chef de village ou de quartier, Maire, Association de développement.
- Avec quoi le faire ? Matériel adapté à la forme de sensibilisation retenue (cf. rubrique "Comment le faire").
- Comment le faire ? Sous forme de sketch.
- Pour qui le faire ? Elèves et populations.
- Quand le faire ? A déterminer.
- Où le faire ? Ecole, place publique ou lieu de spectacle.
- Coût de l'opération ? A déterminer.

3. 2. Exécution du plan d'action

Phase 1

- organisation des élèves (formation des groupes de travail) ;
- répartition des tâches (exemples : prise de contact avec les personnes identifiées, collecte de ma-

NIEU

PYSQUE

DOSSIERN

Inondation

tériel...).

Phase 2

- exécution des tâches identifiées en phase 1.

Phase 3

- compte rendu des différents groupes de travail ;
- prise de décision.

Phase 4

- concertation avec les personnes invitées ;
- définition et répartition de nouvelles tâches (thème du sketch, élaboration du scénario, répartition des rôles...).

Phase 5

- séances de répétition.

Phase 6

- présentation du sketch.

3.3. Evaluation du plan d'action

- avons-nous réussi à bien organiser la campagne de sensibilisation ?
- quelles ont été les réactions des spectateurs ?
- est-ce que la démarche suivie nous a permis d'atteindre les objectifs fixés ?
- que faire pour mieux réussir la prochaine fois ?



MIEU

PHYSIQUE

DOSSIÈRE

Inondation**Situation d'apprentissage :**Problème à aborder : ***L'inondation*****Objectif intermédiaire**

L'élève apprendra à trouver des solutions au problème de l'inondation.

■ 1. Éléments de planification**1.1. Contenus de formation**Habilités : habiletés liées à la résolution de problèmes.Connaissances :

- inondation (définition, causes, conséquences) ;
- solutions possibles au problème de l'inondation.

Attitudes : souci de rendre sain son milieu de vie.**1.2. Stratégies d'enseignement/apprentissage**

activités individuelles - activités de groupes - activités collectives - enquête.

1.3. Durée : 2 x 45 minutes.**1.4. Évaluation** : pertinence de la solution choisie.**1.5. Matériel** : milieu, images, photos, livres, articles de journaux, documents statistiques ou tous autres documents relatifs à l'inondation.

■ 2. Déroulement

Cheminement d'apprentissage

L'élève :
* *exprime, sous des formes de son choix, ses acquis antérieurs sur l'inondation ;*

Indications pédagogiques

L'enseignant(e) pourrait :

- **proposer** des activités avec des consignes qui amènent l'élève à :
 - ☞ **dire** si, une fois déjà, il/elle a eu l'occasion d'observer l'inondation ou d'en entendre parler (où ? quand ?),
 - ☞ **décrire** ou représenter par un schéma (ou tout autre moyen de communication de son choix) ce qu'il/elle a observé (ou ce dont il/elle a entendu parler),
 - ☞ **préciser** une ou deux activités parmi celles qu'il/elle a menées face à cette situation (où ? quand ? comment ?), faire part des difficultés qu'il/elle a rencontrées et de la manière dont il/elle les a surmontées,
 - ☞ **faire part** des décisions/résolutions qu'il/elle a prises par rapport à ce problème d'inondation ;

N.B : *Pour cette activité qui porte sur les acquis antérieurs (préconceptions) de l'élève, l'enseignant(e) n'intervient pas pour sanctionner ce qu'exprime l'élève.*

NIVEAU

PSYCHOLOGIE

DOSSIÈRE

Inondation

NIVEAU

PRIMAIRE

DOSSIER

Inondation

* *caractérise l'inondation :*

➤ **observe** une étendue de terrain ou une concession inondée dans son milieu,

➤ **décrit** ce qu'il/elle a observé,

➤ **complète** ses observations par une exploitation de documents,

➤ **donne** quelques caractéristiques de l'inondation qu'il/elle a observée,

➤ **échange** des idées sur ses résultats avec ses camarades et avec des personnes ressources,

➤ **énumère** les caractéristiques retenues ;

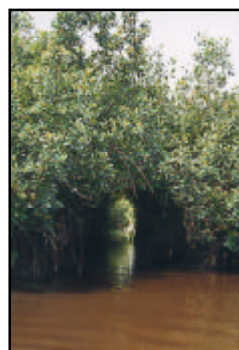
* *identifie les causes possibles de l'inondation :*

➤ **trouve** quelques causes possibles du cas d'inondation qu'il/elle a observé,

➤ **trouve** quelques causes possibles des cas d'inondation sur lesquels portent les documents qu'il/elle a exploités,

➤ **échange** des idées sur ses résultats avec

➤ **se rendre** de préférence avec les élèves sur un lieu où ils peuvent observer une inondation en situation réelle ;



➤ **axer** l'activité sur le compte rendu des résultats :

☞ de l'enquête que les élèves ont menée sur les causes du cas d'inondation qu'ils ont observé,
☞ d'exploitation de documents ;

NIVEAU

PRIMAIRE

DOSSIER

Inondation

ses camarades et avec des personnes ressources,

> **énumère** les causes retenues ;

* *identifie les conséquences possibles de l'inondation :*

> **trouve** quelques conséquences possibles du cas d'inondation qu'il/elle a observé,

> **trouve** quelques conséquences possibles des cas d'inondation sur lesquels portent les documents qu'il/elle a exploités,

> **échange** des idées sur ses résultats avec ses camarades et avec des personnes ressources,

> **énumère** les conséquences retenues ;
* *propose les solutions possibles :*

> **formule** des propositions de solutions possibles au cas d'inondation qu'il/elle a observé,

> **échange** des idées sur ses résultats avec ses camarades et avec des personnes ressources,

> **axer** l'activité sur le compte rendu des résultats :

☞ de l'enquête que les élèves ont menée sur les conséquences du cas d'inondation qu'ils ont observé,
☞ d'exploitation de documents ;



> **inciter** les élèves à :
☞ formuler des propositions de solutions,
☞ en discuter en groupe,
☞ en retenir une,
☞ justifier leur choix ;

NUMÉRIQUE
 PSYCHOLOGIE
 DOSSIER
Inondation

➤ **énumère** les solutions possibles retenues;

* *choisit une ou deux solutions qu'il/elle peut réaliser parmi les solutions possibles retenues:*

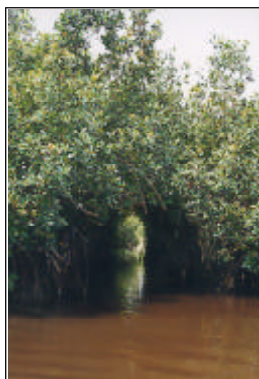
➤ **propose** à ses camarades la ou les deux solutions qu'il/elle peut réaliser,

➤ **discute** ses propositions avec ses camarades,

➤ **énumère** les solutions choisies ;

* *arrête, avec ses camarades parmi les solutions choisies, une à réaliser à partir d'un plan d'action ;*

* *fait un retour sur ses acquis et en propose des conditions de réinvestissement.*



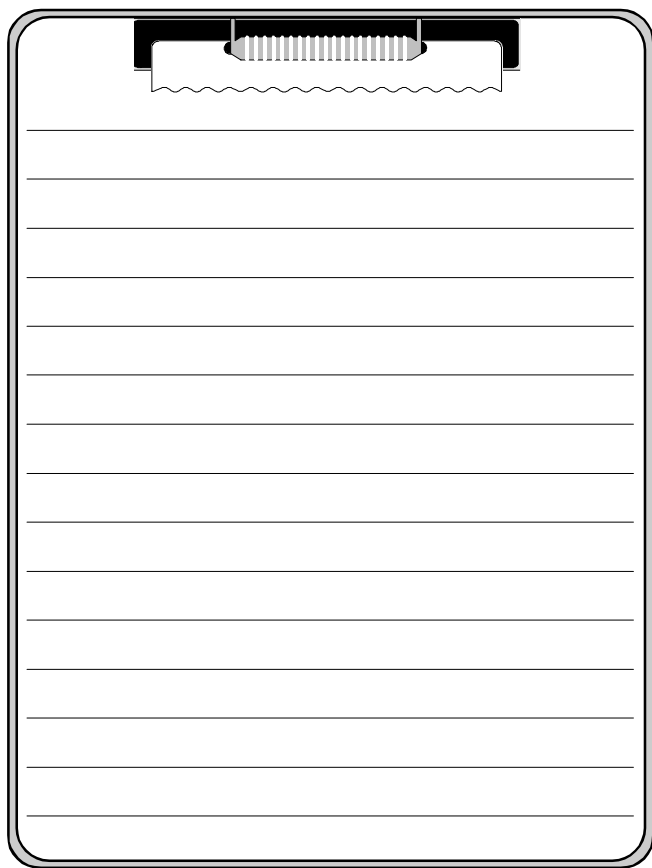
➤ **inciter** l'élève à exprimer, sous des formes variées (oralement, par un schéma, par un tableau...):

☞ ce qu'il/elle a appris (connaissances, habiletés, attitudes) au cours de la situation d'apprentissage,

☞ de quelle manière il/elle a pu construire ses nouveaux savoirs,

☞ dans quelles conditions il/elle peut les réinvestir.

Notes Personnelles



MIEU

PHYCIE

DOSSIER

Eaux souillées

I. Intitulé : Eaux souillées

1. 1. Définition

Les eaux souillées sont des eaux salies par le contact des objets malpropres.

1. 2. Causes

- > défécation, urine, dépôt de déchets (excrément, urine, crachat, ordures ménagères) à côté des points d'eau ou dans l'eau ;
- > utilisation d'objets sales pour prendre l'eau propre ;
- > utilisation de récipients sales pour garder l'eau propre ;
- > puits et citernes non protégés ;
- > manque de propreté autour des puits, des citernes ou des récipients contenant de l'eau propre ;
- > etc.

1. 3. Conséquences

- > risque de maladies liées à l'eau (choléra, diarrhée, dysenterie...) ;
- > incapacité de travailler ;
- > risque de mort ;
- > etc.

II. Solutions possibles et solution choisie

(à titre indicatif)

2. 1. Solutions possibles

- > meilleure gestion des ordures ;
- > installation et utilisation de poubelle individuelle (pré-collecte) ;
- > installation et utilisation de points de regroupement ou conteneurs (collecte) ;
- > défécation dans les latrines ;
- > construction et utilisation d'urinoirs ;
- > utilisation d'objets propres pour prendre de l'eau propre ;
- > utilisation de récipients propres pour garder l'eau propre ;
- > organisation d'une campagne de sensibilisation

des populations sur les eaux souillées ;
 > etc.

2. 2. **Solution choisie** (à titre indicatif)

> organisation d'une campagne de sensibilisation des populations sur les eaux souillées.

III. **Elaboration, exécution et évaluation d'un plan d'action relatif à la solution choisie**



Solution choisie

Organisation d'une campagne de sensibilisation des populations sur les eaux souillées.

NIU

PHYSIQUE

DOSSIER

Eaux souillées

3. 1. **Elaboration du plan d'action**

- > Quoi faire ? Organiser une campagne de sensibilisation des populations sur les eaux souillées.
- > Qui va le faire ? Elèves.
- > Avec qui le faire ? Maître, artistes, techniciens des services d'hygiène, de santé, Association des parents d'élèves, Chef de village ou de quartier, Maire, agent du Ministère de l'Environnement, Association de développement.
- > Avec quoi le faire ? Matériel adapté à la forme de sensibilisation retenue (cf. Rubrique "Comment le faire").
- > Comment le faire ? Sous forme de sketch.
- > Pour qui le faire ? Elèves et populations.
- > Quand le faire ? Fin du trimestre en cours.
- > Où le faire ? Ecole, place publique.
- > Coût de l'opération ? A déterminer.

3. 2. **Exécution du plan d'action**

Phase 1

- > organisation des élèves (formation des groupes de travail) ;

- répartition des tâches (exemples : prise de contact avec les personnes identifiées, collecte d'informations...).

Phase 2

- exécution des tâches identifiées en phase 1.

Phase 3

- compte rendu des différents groupes de travail;
- prise de décision.

Phase 4

- concertation avec les personnes invitées ;
- définition et répartition de nouvelles tâches (thème du sketch, élaboration du scénario, répartition des rôles...).

Phase 5

- séances de répétition.

Phase 6

- présentation du sketch.

3.3. Evaluation du plan d'action

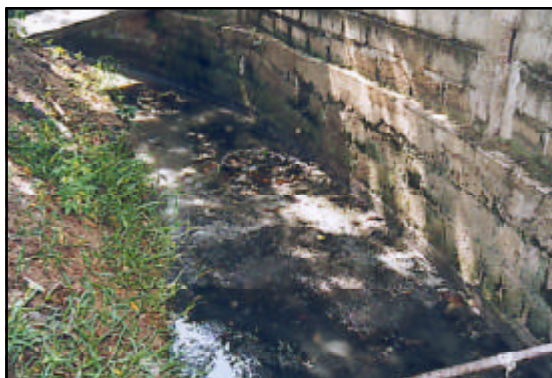
- est-ce que nous avons réussi à bien organiser la campagne de sensibilisation?
- quelles ont été les réactions des spectateurs ?
- est-ce que la démarche suivie nous a permis d'atteindre les objectifs fixés?
- que faire pour mieux réussir la prochaine fois?

MIEU

PHYCIE

DOSSI ERIN

Eaux souillées



MIEU

PHYSIQUE

DOSSIÈRE

Eaux souillées**Situation d'apprentissage :**Problème à aborder : **Les eaux souillées****Objectif intermédiaire**

L'élève apprendra à trouver des solutions au problème des eaux souillées.

1. Eléments de planification**1.1. Contenus de formation**Habilités : habiletés liées à la résolution de problèmes.Connaissances :

- eaux souillées (définition, causes, conséquences) ;
- solutions possibles au problème des eaux souillées.

Attitudes : souci de préserver sa santé et de rendre sain son milieu de vie.**1.2. Stratégies d'enseignement/apprentissage**

activités individuelles - activités de groupes activités collectives - enquête.

1.3. Durée : 2 x 45 minutes.**1.4. Evaluation** : pertinence de la solution choisie.**1.5. Matériel** : milieu, images, photos, livres, articles de journaux, documents statistiques ou tous autres documents relatifs aux eaux souillées.

■ 2. Déroulement

Cheminement d'apprentissage

L'élève :
 * *exprime, sous des formes de son choix, ses acquis antérieurs sur les eaux souillées ;*



Indications pédagogiques

L'enseignant(e) pourrait :

- **proposer** des activités avec des consignes qui amènent l'élève à :
 - ☞ **dire** si, une fois déjà, il/elle a eu l'occasion d'observer des eaux souillées ou d'en entendre parler (où ? quand?),
 - ☞ **décrire** ou représenter par un schéma (ou tout autre moyen de communication de son choix) ce qu'il/elle a observé (ou ce dont il/elle a entendu parler),
 - ☞ **préciser** une ou deux activités parmi celles qu'il/elle a menées dans ce cadre (où ? quand ? comment ?), faire part des difficultés qu'il/elle a rencontrées et de la manière dont il/elle les a surmontées,
 - ☞ **faire part** des décisions/résolutions qu'il/elle a prises par rapport à ce problème d'eaux souillées ;

N.B : Pour cette activité qui porte sur les acquis antérieurs (préconceptions) de l'élève, l'enseignant(e)

NIEU

PHYSIQUE

DOSSIER N°

Eaux souillées

MIEU

PYSIQUE

DOSSIER

Eaux souillées

* *caractérise les eaux souillées :*

➤ **observe** des eaux souillées dans son milieu,

➤ **décrit** ce qu'il/elle a observé,

➤ **complète** ses observations par une exploitation de documents,

➤ **échange** des idées sur ses résultats avec ses camarades et avec des personnes ressources,

➤ **énumère** les caractéristiques retenues ;

* *identifie les causes possibles des eaux souillées :*

➤ **trouve** quelques causes possibles des cas d'eaux souillées qu'il/elle a observés,

➤ **trouve** quelques causes possibles des cas d'eaux souillées sur lesquels portent les documents qu'il/elle a exploités,

➤ **échange** des idées sur ses résultats avec ses camarades et

n'intervient pas pour sanctionner ce qu'exprime l'élève.

➤ **faire observer** aux élèves des exemples réels d'eaux souillées ;



➤ **axer** l'activité sur le compte rendu des résultats:

☞ de l'enquête que les élèves ont menée sur les causes des cas d'eaux souillées qu'ils ont observés,

☞ d'exploitation de documents ;

MIEU

PHYSIQUE

DOSSIER

Eaux souillées

avec des personnes ressources,

➤ **énumère** les causes retenues ;

** identifie les conséquences possibles des eaux souillées :*

➤ **trouve** quelques conséquences possibles des cas d'eaux souillées qu'il/elle a observés,

➤ **trouve** quelques conséquences possibles des cas d'eaux souillées sur lesquels portent les documents qu'il/elle a exploités,

➤ **discute** ses résultats avec ses camarades et avec des personnes ressources,

➤ énumère les conséquences retenues ;

** propose les solutions possibles :*

➤ **formule** des propositions de solutions possibles aux cas d'eaux souillées qu'il/elle a observés,

➤ **échange** des idées sur ses résultats avec ses camarades et avec des personnes ressources,

➤ **axer** l'activité sur le compte rendu des résultats :

☞ de l'enquête que les élèves ont menée sur les conséquences des cas d'eaux souillées qu'ils ont observés,

☞ d'exploitation de documents ;



➤ **inciter** les élèves à :

☞ formuler des propositions de solutions,

☞ en discuter en groupe,

☞ en retenir une,

☞ justifier leur choix ;

NIVEAU

PRIMAIRE

DOSSIER

Eaux souillées

➤ **énumère** les solutions possibles retenues;

* *choisit une ou deux solutions qu'il/elle peut réaliser parmi les solutions possibles retenues:*

➤ **propose** à ses camarades la ou les deux solutions qu'il/elle peut réaliser,

➤ **échange** des idées sur ses propositions avec ses camarades,

➤ **énumère** les solutions choisies ;

* *arrête, avec ses camarades parmi les solutions choisies, une à réaliser à partir d'un plan d'action ;*

* *fait un retour sur ses acquis et en propose des conditions de réinvestissement.*



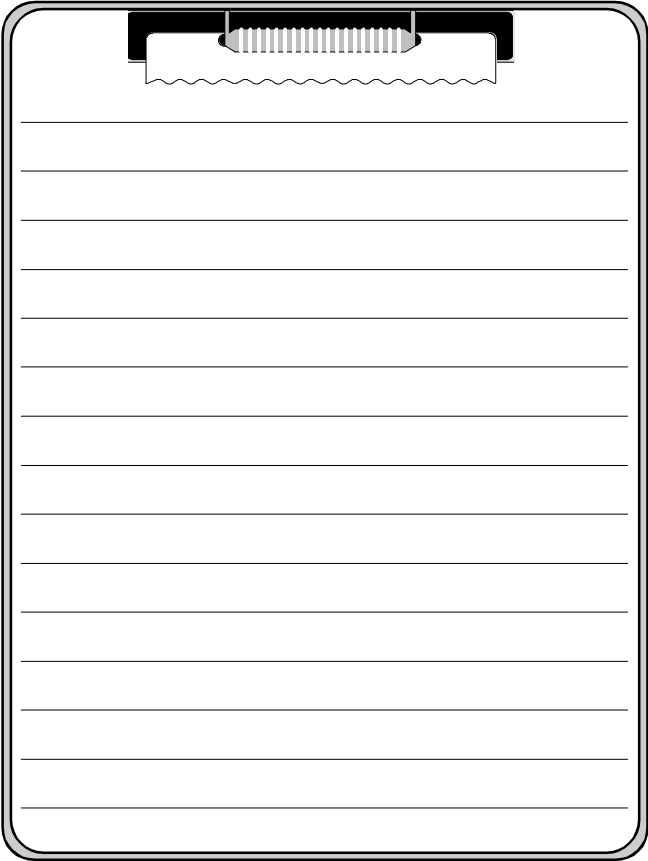
➤ **inciter** l'élève à exprimer, sous des formes variées (oralement, par un schéma, par un tableau...) :

☞ ce qu'il/elle a appris (connaissances, habiletés, attitudes) au cours de la situation d'apprentissage,

☞ de quelle manière il/elle a pu construire ses nouveaux savoirs,

☞ dans quelles conditions il/elle peut les réinvestir.

Notes Personnelles



NIVEAU

PRYSE

DOSSIER

Maladies transmissibles par l'eau

I. Intitulé : Maladies transmissibles par l'eau

1. 1. Définition

Les maladies transmissibles par l'eau sont des maladies que l'on attrape au contact des eaux souillées ou en consommant une eau non potable.

1. 2. Causes

- consommation d'eau non potable ;
- contact avec l'eau souillée ;
- etc.

1. 3. Conséquences

- risque de maladies (diarrhée, bilharziose, ver de guinée, dysenterie...);
- incapacité de travailler ;
- etc.

II. Solutions possibles et solution choisie (à titre indicatif)

2. 1. Solutions possibles

- maintien de la propreté aux abords des points d'eau potable (puits, bornes fontaines...);
- utilisation d'eau potable ;
- organisation d'une campagne de sensibilisation des populations sur les maladies transmissibles par l'eau;
- etc.

2. 2. Solution choisie (à titre indicatif)

- organisation d'une campagne de sensibilisation des populations sur les maladies transmissibles par l'eau.

III. Elaboration, exécution et évaluation d'un plan d'action relatif à la solution choisie

Solution choisie



Organisation d'une campagne de sensibilisation des populations sur les maladies transmissibles par l'eau.

3. 1. Elaboration du plan d'action

- Quoi faire ? Organiser une campagne de sensibilisation des populations sur les maladies transmissibles par l'eau.
- Qui va le faire ? Elèves.
- Avec qui le faire ? Maître, artistes, Association des parents d'élèves, Chef de village ou de quartier, Maire, agents d'hygiène, de santé, Association de développement...
- Avec quoi le faire ? Matériel adapté à la forme de sensibilisation retenue (cf. rubrique "Comment le faire").
- Comment le faire ? Sous forme de sketch.
- Pour qui le faire ? Elèves et populations.
- Quand le faire ? Fin du trimestre en cours.
- Où le faire ? Ecole, place publique ou lieu de spectacle.
- Coût de l'opération ? A déterminer.

NIEU

PHYSIQUE

DOSSIERS

**Maladies
transmissibles
par l'eau**

3. 2. Exécution du plan d'action

Phase 1

- organisation des élèves (formation des groupes de travail) ;
- répartition des tâches (exemples : prise de contact avec les personnes identifiées, collecte d'informations...).

Phase 2

- exécution des tâches identifiées en phase 1.

Phase 3

- compte rendu des différents groupes de travail ;
- prise de décision.

Phase 4

- concertation avec les personnes invitées ;
- définition et répartition de nouvelles tâches (partition des rôles...).

Phase 5

- séances de répétition.

Phase 6

- présentation du sketch.

NUEJ

PYSQJE

DOSSI ERN8

**Maladies
transmissibles
par l'eau**

3.3. Evaluation du plan d'action

- est-ce que nous avons réussi à bien organiser la campagne de sensibilisation?
- quelles ont été les réactions des spectateurs ?
- est-ce que la démarche suivie nous a permis d'atteindre les objectifs fixés?
- que faire pour mieux réussir la prochaine fois ?



MIEU

PYSQUE

DOSSIERS

Maladies transmissibles par l'eau

Situation d'apprentissage : problème à aborder :
Les maladies transmissibles par l'eau

Objectif intermédiaire

L'élève apprendra à trouver des solutions au problème des maladies transmissibles par l'eau.

■ 1. Éléments de planification

1.1. Contenus de formation

Habilités : habiletés liées à la résolution de problèmes.

Connaissances :

- maladies transmissibles par l'eau (définition, causes, conséquences) ;
- solutions possibles au problème des maladies transmissibles par l'eau.

Attitudes : souci de préserver sa santé.

1.2. Stratégies d'enseignement/apprentissage

activités individuelles - activités de groupes activités collectives - enquête.

1.3. Durée : 2 x 45 minutes.

1.4. Evaluation : pertinence de la solution choisie.

1.5. Matériel : milieu, images, photos, livres, articles de journaux, documents statistiques ou tous autres documents portant sur les maladies transmissibles par l'eau.



■ 2. Déroulement

Cheminement d'apprentissage

L'élève :
* *exprime, sous des formes de son choix, ses acquis antérieurs sur les maladies transmissibles par l'eau;*



Indications pédagogiques

L'enseignant(e) pourrait:
➤ **proposer** des activités avec des consignes qui amènent l'élève à :

- ☞ **dire** si, une fois déjà, il/elle a eu l'occasion d'observer une(des) personne(s) atteinte(s) de maladie transmise par l'eau ou d'entendre parler de ces cas de maladies (où ? quand ?),
 - ☞ **décrire** ou représenter par un schéma (ou tout autre moyen de communication de son choix) ce qu'il/elle a observé (ou ce dont il/elle a entendu parler),
 - ☞ **préciser** une ou deux activités parmi celles qu'il/elle a menées face à cette situation (où ? quand ? comment ?), faire part des difficultés qu'il/elle a rencontrées et de la manière dont il/elle les a surmontées,
 - ☞ **faire part** des décisions/résolutions qu'il/elle a prises par rapport à ce problème de maladies transmissibles par l'eau ;
- N.B** : Pour cette activité qui porte sur les acquis an-

NIEU

PSYQUE

DOSSIERS

Maladies transmissibles par l'eau

MIU
PHYSIQUE
DOSSIERS
Maladies
transmissibles
par l'eau

* *caractérise les maladies transmissibles par l'eau :*

➤ **observe**, dans son milieu des personnes atteintes de maladies transmises par l'eau,
 ➤ **rend** compte de ses observations,

➤ **complète** ses observations par une exploitation de documents,

➤ **donne** des caractéristiques des maladies transmises par l'eau,

➤ **échange** des idées sur ses résultats avec ses camarades et avec des personnes ressources,

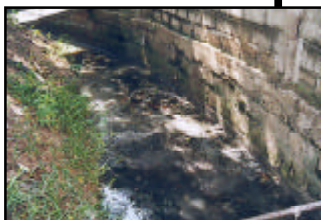
➤ **énumère** les caractéristiques retenues ;

* *identifie les causes possibles des maladies transmissibles par l'eau :*

➤ **trouve** quelques causes possibles des cas de maladies transmises par l'eau

térieurs (préconceptions) de l'élève, l'enseignant(e) n'intervient pas pour sanctionner ce qu'exprime l'élève.

➤ **faire** observer aux élèves un(des) personne(s) atteinte(s) de maladies transmises par l'eau ;



➤ **axer** l'activité sur le compte rendu des résultats :

☞ de l'enquête que les élèves ont menée sur les causes des cas de maladies transmises par l'eau dont ils ont observé des

NIEU

PYSQE

DOSSIERN

Maladies transmissibles par l'eau

dont il/elle a observé des manifestations,

➤ **trouve** quelques causes possibles des cas de maladies transmissibles par l'eau sur lesquels portent les documents qu'il/elle a exploités,

➤ **échange** des idées sur ses résultats avec ses camarades et avec des personnes ressources,

➤ **énumère** les causes retenues ;

* *identifie les conséquences possibles des maladies transmissibles par l'eau :*

➤ **trouve** quelques conséquences possibles des cas de maladies transmises par l'eau dont il/elle a observé des manifestations,

➤ **trouve** quelques conséquences possibles des cas de maladies transmissibles par l'eau sur lesquels portent les documents

manifestations, d'exploitation de documents ;



➤ **axer** l'activité sur le compte rendu des résultats :

☞ de l'enquête que les élèves ont menée sur les conséquences des cas de maladies transmises par l'eau dont ils ont observé des manifestations,

☞ d'exploitation de documents ;

NIVEAU

PHYSIQUE

DOSSIERS

Maladies transmissibles par l'eau

qu'il/elle a exploités,
 > **échange** des idées sur ses résultats avec ses camarades et avec des personnes ressources,
 > **énumère** les conséquences retenues ;
 * *propose les solutions possibles :*
 > **formule** des propositions de solutions possibles en vue de prévenir les cas de maladies transmises par l'eau dont il/elle a observé des manifestations,
 > **échange** des idées sur ses résultats avec ses camarades et avec des personnes ressources,
 > **énumère** les solutions possibles retenues ;
 * *choisit une ou deux solutions qu'il/elle peut réaliser parmi les solutions possibles retenues :*
 > propose à ses camarades la ou les deux solutions qu'il/elle peut réaliser,
 > échange des idées sur ses propositions avec ses camarades,
 > énumère les solu-

> **inciter** les élèves à :
 ☞ formuler des propositions de solutions,
 ☞ en discuter en groupe,
 ☞ en retenir une,
 ☞ justifier leur choix ;



NIVEAU

PRIMAIRE

DOSSIERS

**Maladies
transmissibles
par l'eau**

tions choisies ;
* arrête, avec ses camarades parmi les solutions choisies, une à réaliser à partir d'un plan d'action ;

* fait un retour sur ses acquis et en propose des conditions de réinvestissement.

➤ **inciter** l'élève à exprimer, sous des formes variées (oralement, par un schéma, par un tableau...) :

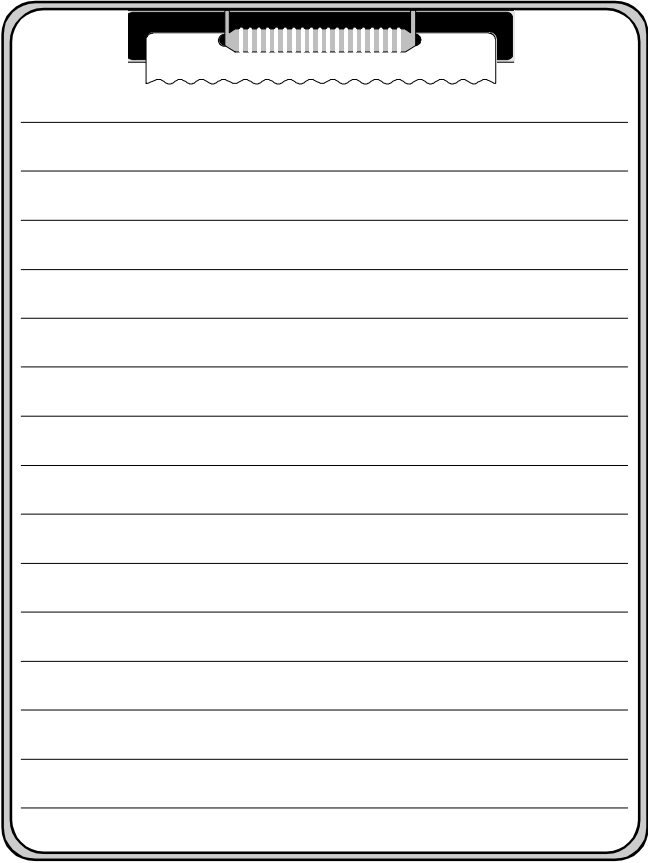
☞ ce qu'il/elle a appris (connaissances, habiletés, attitudes) au cours de la situation d'apprentissage,

☞ de quelle manière il/elle a pu construire ses nouveaux savoirs,

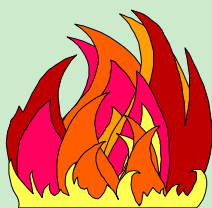
☞ dans quelles conditions il/elle peut les réinvestir.



Notes Personnelles



A clipboard with a metal clip at the top and a sheet of lined paper. The paper has 18 horizontal lines and a wavy bottom edge. The clipboard has a double-line border.



NIEU

PYSQUE

DOSSIER

Feux de végétation



I. Intitulé : Feux de végétation¹

1. 1. Définition

Les feux de végétation sont les feux qui détruisent la végétation et les animaux. On distingue deux sortes de feux de végétation :

- > les feux de végétation tardifs qui causent beaucoup de dégâts,
- > les feux de végétation précoces qui causent peu de dégâts.

1. 2. Causes

- > recherche du gibier ;
- > besoin d'accroître les superficies à cultiver ;
- > imprudence des fumeurs et des cultivateurs ;
- > foudre ;
- > etc.

1. 3. Conséquences

- > destruction des végétaux, des animaux et des oeufs d'oiseaux ;
- > destruction des habitations, des plantations, des cultures et des greniers ;
- > appauvrissement du sol ;
- > etc.

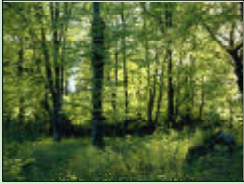
II. Solutions possibles et solution choisie (à titre indicatif)

2. 1. Solutions possibles

- > organisation des feux de végétation précoces en respectant la réglementation en vigueur ;
- > organisation d'une campagne de sensibilisation des populations sur les méfaits des feux de végétation ;
- > réalisation de pare-feux autour des champs et des plantations ;
- > etc.

2. 2. Solution choisie (à titre indicatif)

- > réalisation de pare-feux autour de l'école ou du champ scolaire.



NUEU

PHYQUE

DOSSI ERNI

Feux de végétation



III. Elaboration, exécution et évaluation d'un plan d'action relatif à la solution choisie



Solution choisie
***Réalisation de pare-feux autour
de l'école ou du champ scolaire.***

3. 1. Elaboration du plan d'action

- Quoi faire ? Réaliser un pare-feux autour de l'école ou du champ scolaire.
- Qui va le faire ? Elèves.
- Avec qui le faire ? Maître, personnes ressources (agents du développement rural ou toutes autres personnes avisées), Association des parents d'élèves, Chef de village ou de quartier, Maire, Association de développement.
- Avec quoi le faire ? Matériel adapté à l'opération.
- Comment le faire ? Sur la base des conseils du spécialiste ou de toutes autres personnes avisées.
- Quand le faire ? En début de saison sèche.
- Où le faire ? Autour de l'école et/ou du champ scolaire.
- Coût de l'opération ? A déterminer.

3. 2. Exécution du plan d'action

Phase 1

- organisation des élèves (formation des groupes de travail) ;
- répartition des tâches (exemples : prise de contact avec les personnes identifiées, collecte d'informations...).

Phase 2

- exécution des tâches identifiées en phase 1.

Phase 3

- compte rendu des différents groupes de travail ;
- prise de décision.

Phase 4

- concertation avec les personnes invitées;
- définition et répartition de nouvelles tâches (at-

tribution des tâches aux différents groupes, choix des responsables par groupe, choix du coordonnateur...).

Phase 5

> réalisation du pare-feux autour de l'école et/ou du champ scolaire.

3.3. Evaluation du plan d'action

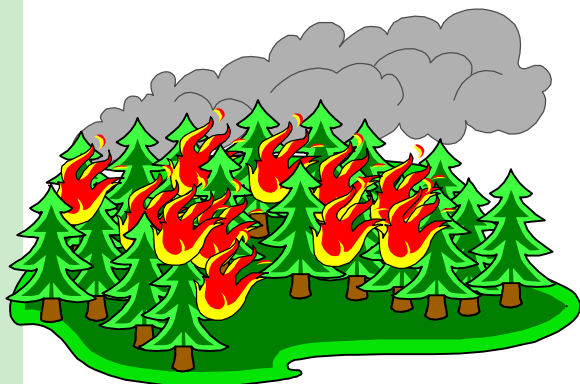
- > est-ce que nous avons réalisé le pare-feux avec succès ?
- > est-ce que la démarche suivie nous a permis d'atteindre les objectifs fixés ?
- > que faire pour mieux réussir la prochaine fois ?

NIJ

PHYSIQUE

DOSSI ERNI

*Feux de
végétation*



¹ L'expression "feux de végétation" est plus englobante que l'expression "feux de brousse".

MIEU
 PHYSIQUE
 DOSSIER
**Feux de
 végétation**

Situation d'apprentissage : problème à aborder :
Les feux de végétation

Objectif intermédiaire

L'élève apprendra à trouver des solutions au problème des feux de végétation.

■ 1. Eléments de planification

1. 1. Contenus de formation

Habilités : habiletés liées à la résolution de problèmes.

Connaissances : > feux de végétation tardifs, feux de végétation précoces (définition, causes, conséquences);
 > solutions possibles au problème des feux de végétation.

Attitudes : souci de protéger l'environnement.

1. 2. Stratégies d'enseignement/apprentissage

activités individuelles - activités de groupes - activités collectives - enquête.

1. 3. Durée : 2 x 45 minutes.

1. 4. Evaluation : pertinence de la solution choisie.

1. 5. Matériel : milieu, images, photos, livres, articles de journaux, documents statistiques ou tous autres documents relatifs aux feux de végétation.

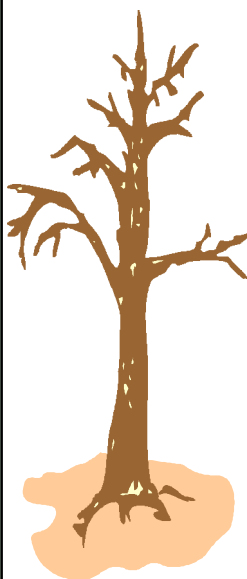


NIEU
 PHYSIQUE
 DOSSIER
**Feux de
 végétation**

■ 2. Déroulement

Cheminement d'apprentissage

L'élève :
 * *exprime, sous des
 formes de son choix, ses
 acquis antérieurs sur les
 feux de végétation;*



Indications pédagogiques

L'enseignant(e) pourrait:
 > **proposer** des activités avec des consignes qui amènent l'élève à :
 ☞ **dire** si, une fois déjà, il/elle a eu l'occasion d'observer un(des) feu(x) de végétation ou d'en entendre parler (où quand ?),
 ☞ **décrire** ou représenter par un schéma (ou tout autre moyen de communication de son choix) ce qu'il/elle a observé (ou ce dont il/elle a entendu parler),
 ☞ **préciser** une ou deux activités parmi celles qu'il/elle a menées face à cette situation (où ? quand ? comment ?), faire part des difficultés qu'il/elle a rencontrées et de la manière dont il/elle les a surmontées,
 ☞ **faire** part des décisions/résolutions qu'il/elle a prises par rapport à ce problème de feux de végétation ;

N.B. : Pour cette activité qui porte sur les acquis antérieurs (préconceptions)

NIVEAU
 PRIMAIRE
 DOSSIER
**Feux de
 végétation**

- * *caractérise les feux de végétation :*
 - **observe** des images ou des photos de feux de végétation,
 - **décrit** ce qu'il/elle a observé,
 - **complète** ses observations par une exploitation de documents,
 - dit ce qui caractérise les feux de végétation qu'il/elle a observés,
 - échange des idées sur ses résultats avec ses camarades et avec des personnes ressources,
 - énumère les caractéristiques retenues ;
- * *identifie les causes possibles des feux de végétation :*
 - trouve quelques causes possibles des feux de végétation qu'il/elle a observés,
 - **trouve** quelques causes possibles des feux de végétation sur lesquels portent les documents qu'il/elle a exploités,
 - discute ses résul-

de l'élève, l'enseignant(e) n'intervient pas pour sanctionner ce qu'exprime l'élève.

- **se rendre** de préférence avec les élèves :
 - ☞ sur un lieu où il y peuvent observer, en situation réelle, des feux de végétation provoqués pour la circonstance ou non,
 - ☞ ou sur un lieu ravagé par les feux de végétation ;
- **axer** l'activité sur le compte rendu des résultats :
 - ☞ de l'enquête que les élèves ont menée sur les causes des feux de végétation qu'ils ont observés,
 - ☞ d'exploitation de documents ;

NIVEAU

PRIMAIRE

DOSSIER

Feux de végétation

tats avec ses camarades et avec des personnes ressources,
 > **énumère** les causes retenues ;

* *identifie les conséquences possibles des feux de végétation :*

> **trouve** quelques conséquences possibles des cas de feux de végétation qu'il/elle a observés,

> **trouve** quelques conséquences possibles des cas de feux de végétation sur lesquels portent les documents qu'il/elle a exploités,

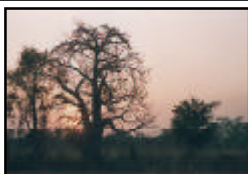
> **discute** ses résultats avec ses camarades et avec des personnes ressources,

> **énumère** les conséquences retenues ;

* *propose les solutions possibles :*

> formule des propositions de solutions possibles en vue de prévenir les feux de végétation,

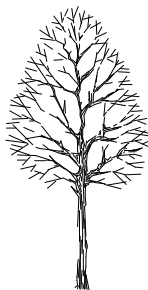
> **échange** des idées sur ses résultats avec ses camarades et avec des personnes ressources,



> **axer** l'activité sur le compte rendu des résultats :

☞ de l'enquête que les élèves ont menée sur les conséquences des feux de végétation qu'ils ont observés,

☞ d'exploitation de documents ;



> **inciter** les élèves à :

☞ formuler des propositions de solutions,

☞ en discuter en groupe,

☞ en retenir une,

☞ justifier leur choix ;

MIEU

PYSIQUE

DOSSIER

Feux de végétation

> **énumère** les solutions possibles retenues;

* *choisit une ou deux solutions qu'il/elle peut réaliser parmi les solutions possibles retenues:*

> **propose** à ses camarades la ou les deux solutions qu'il/elle peut réaliser,

> **discute** ses propositions avec ses camarades,

> **énumère** les solutions choisies ;

* *arrête avec ses camarades parmi les solutions choisies, une à réaliser à partir d'un plan d'action ;*

* *fait un retour sur ses acquis et en propose des conditions de réinvestissement.*



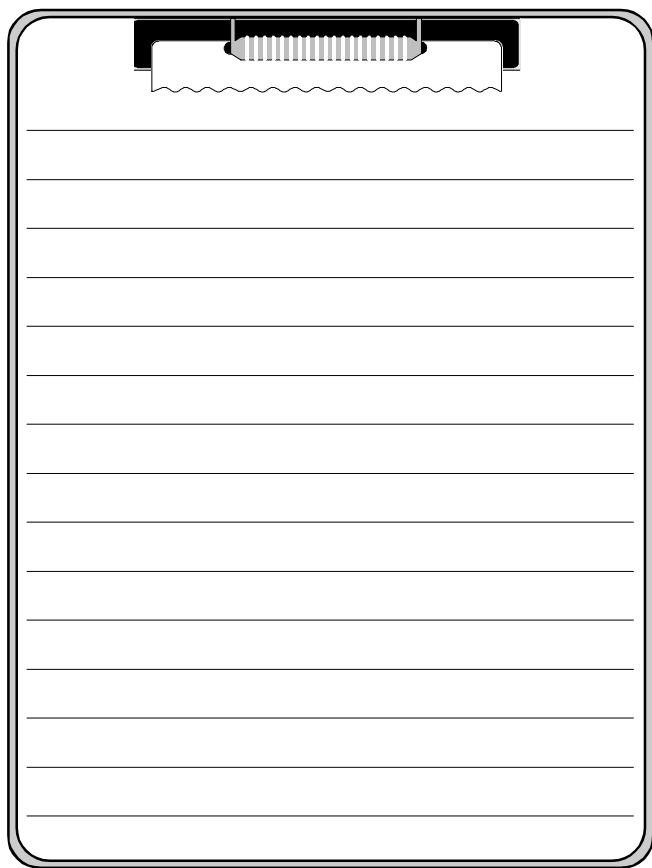
> **inciter** l'élève à exprimer, sous des formes variées (oralement, par un schéma, par un tableau...) :

☞ ce qu'il/elle a appris (connaissances, habiletés, attitudes) au cours de la situation d'apprentissage,

☞ de quelle manière il/elle a pu construire ses nouveaux savoirs,

☞ dans quelles conditions il/elle peut les réinvestir.

Notes Personnelles





NUMÉRO

PHYSIQUE

DOSSIERS

Déboisement

I. Intitulé : Déboisement

1. 1. Définition

Abattage abusif d'arbres.

1. 2. Causes

- besoin de terre pour l'agriculture ;
- besoin de bois de chauffe, de service, d'oeuvre ;
- construction des habitations ;
- construction des routes ;
- etc.

1. 3. Conséquences

- rareté des pluies ;
- augmentation de la chaleur par manque d'arbres ;
- érosion du sol ;
- etc.

II. Solutions possibles et solution choisie (à titre indicatif)

2. 1. Solutions possibles

- reboisement ;
- organisation d'une campagne de sensibilisation des populations sur l'utilisation de foyers améliorés ;
- culture d'arbres à croissance rapide pour le bois de chauffe ;
- installation de pépinières ;
- etc.

2. 2. Solution choisie (à titre indicatif)

- installation de pépinières.

III. Elaboration, exécution et évaluation d'un plan d'action relatif à la solution choisie



Solution choisie

Installation de pépinières.

NIVEAU

PRISQUE

DOSSIER

Déboisement**3. 1. Elaboration du plan d'action**

- > Quoi faire ? Installer une pépinière.
- > Qui va le faire ? Elèves.
- > Avec qui le faire ? Maître, spécialistes (agents du développement rural ou toutes autres personnes avisées), Association des parents d'élèves, Chef de village ou quartier, Maire, Association de développement, représentants d'Organisations non gouvernementales.
- > Avec quoi le faire ? Matériel indiqué par les spécialistes ou toutes autres personnes avisées.
- > Comment le faire ? Sur la base des conseils des spécialistes ou de toutes autres personnes avisées.
- > Quand le faire ? A déterminer par les spécialistes ou toutes autres personnes avisées.
- > Où le faire ? Sur le domaine scolaire, de préférence à proximité d'un point d'eau.
- > Coût de l'opération ? A déterminer.

3. 2. Exécution du plan d'actionPhase 1

- > organisation des élèves (formation des groupes de travail) ;
- > répartition des tâches (exemples : prise de contact avec les personnes identifiées).

Phase 2

- > exécution des tâches identifiées en phase 1.

Phase 3

- > compte rendu des différents groupes de travail ;
- > prise de décision.

Phase 4

- > concertation avec les personnes invitées ;
- > définition et répartition de nouvelles tâches :
 - attribution des tâches aux différents groupes ;
 - choix des responsables de groupe ;
 - détermination de la périodicité d'accomplissement des tâches pour chaque groupe (arrosage, abri à refaire...).

Phase 5

- > installation de la pépinière.

3.3. Evaluation du plan d'action

- est-ce que nous avons installé la pépinière avec succès ?
- est-ce que notre école est en mesure de satisfaire ses besoins en plants et d'en fournir à la population et/ou à des structures qui manifesteraient le désir d'en acquérir ?
- est-ce que la démarche suivie nous a permis d'atteindre les objectifs fixés ?
- que faire pour mieux réussir la prochaine fois ?

NIEU

PHYSIQUE

DOSSIERS

Déboisement



MIEU

PYSQUE

DOSSIERS

Déboisement

Situation d'apprentissage : problème à aborder :
Le déboisement

Objectif intermédiaire

L'élève apprendra à trouver des solutions au problème de déboisement.

1. Éléments de planification**1.1. Contenus de formation**

Habiletés : habiletés liées à la résolution de problèmes.

Connaissances : > déboisement (définition, causes, conséquences) ;
> solutions possibles au problème de déboisement.

Attitudes : souci d'améliorer son milieu.

1.2. Stratégies d'enseignement/apprentissage

activités individuelles - activités de groupes - activités collectives - enquête.

1.3. Durée : 2 x 45 minutes.

1.4. Évaluation : pertinence de la solution choisie.

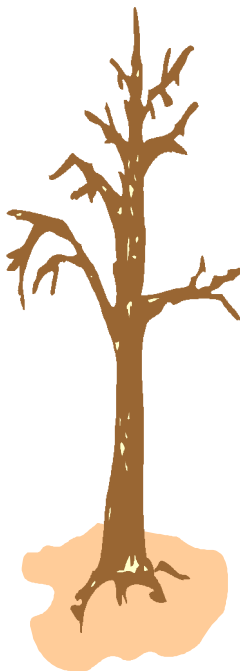
1.5. Matériel : milieu, images, photos de zones fortement déboisées, images ou photos de zones non déboisées, livres, articles de journaux, documents statistiques ou tous autres documents relatifs au déboisement.



■ 2. Déroulement

Cheminement d'apprentissage

L'élève :
* *exprime, sous des formes de son choix, ses acquis antérieurs sur le déboisement ;*



Indications pédagogiques

L'enseignant(e) pourrait :

- > proposer des activités avec des consignes qui amènent l'élève à :
 - ☞ dire si, une fois déjà, il/elle a eu l'occasion d'observer une(des) parcelle(s) de terre déboisée(s) ou d'en entendre parler (où ? quand ?),
 - ☞ décrire ou représenter par un schéma (ou tout autre moyen de communication de son choix) ce qu'il/elle a observé (ou ce dont il/elle a entendu parler),
 - ☞ préciser une ou deux activités parmi celles qu'il/elle a menées face à cette situation (où ? quand ? comment ?),
 - faire part des difficultés qu'il/elle a rencontrées et de la manière dont il/elle les a surmontées,
 - ☞ faire part des décisions/résolutions qu'il/elle a prises par rapport à ce problème de déboisement ;

N.B : Pour cette activité qui porte sur les acquis antérieurs (préconceptions)

NIVEAU
PYSIQUE
DOSSIER N°
Déboisement

MIEU

PHYSIQUE

DOSSIERS

Déboisement

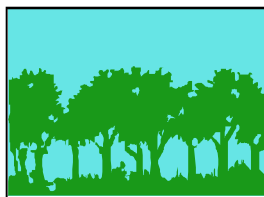
* *caractérise le déboisement :*

- > observe une zone déboisée dans son milieu,
 - > rend compte de ses observations,
 - > complète ses observations par une exploitation de documents,
 - > échange des idées sur ses résultats avec ses camarades et avec des personnes ressources,
 - > énumère les caractéristiques retenues;
- * *identifie les causes possibles du déboisement :*

- > trouve quelques causes possibles des cas de déboisement qu'il/elle a observés,
- > trouve quelques causes possibles des cas de déboisement sur lesquels portent les documents qu'il/elle a exploités,
- > **échange** des idées sur ses résultats avec ses camarades et avec des personnes ressources,
- > énumère les cau-

de l'élève, l'enseignant(e) n'intervient pas pour sanctionner ce qu'exprime l'élève.

- > pour cette activité de caractérisation, **se rendre** avec les élèves sur une zone où il y a eu destruction d'arbres ou qu'une destruction d'arbres est en cours ;



- > **axer** l'activité sur le compte rendu des résultats:
 - ☞ de l'enquête que les élèves ont menée sur les causes des cas de déboisement qu'ils ont observés,
 - ☞ d'exploitation de documents ;

MIU
 PYSQ
 DOSSERN
Déboisement

ses retenues ;

* *identifie les conséquences possibles du déboisement :*

➤ **trouve** quelques conséquences possibles des cas de déboisement qu'il/elle a observés,

➤ **trouve** quelques conséquences possibles des cas de déboisement sur lesquels portent les documents qu'il/elle a exploités,

➤ **échange** des idées sur ses résultats avec ses camarades et avec des personnes ressources,

➤ énumère les conséquences retenues ;

* *propose les solutions possibles :*

➤ **formule** des propositions de solutions possibles aux cas de déboisement qu'il/elle a observés,

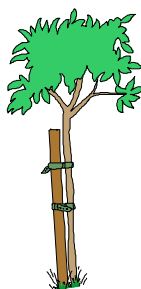
➤ **échange** des idées sur ses résultats avec ses camarades et avec des personnes ressources,

➤ **énumère** les solutions possibles retenues ;

➤ **axer** l'activité sur le compte rendu des résultats :

☞ de l'enquête que les élèves ont menée sur les conséquences des cas de déboisement qu'ils ont observés,

☞ d'exploitation de documents ;



➤ **inciter** les élèves à :

☞ formuler des propositions de solutions,

☞ en discuter en groupe,

☞ en retenir une,

☞ justifier leur choix ;

NIEU

PSYQUE

DOSSI ERNS

Déboisement

* choisit une ou deux solutions qu'il/elle peut réaliser parmi les solutions possibles retenues:

> **propose** à ses camarades la ou les deux solutions qu'il/elle peut réaliser,

> **discute** ses propositions avec ses camarades,

> **énumère** les solutions choisies ;

* **arrête**, avec ses camarades parmi les solutions choisies, une à réaliser à partir d'un plan d'action ;

* **fait un retour sur ses acquis et en propose des conditions de réinvestissement.**



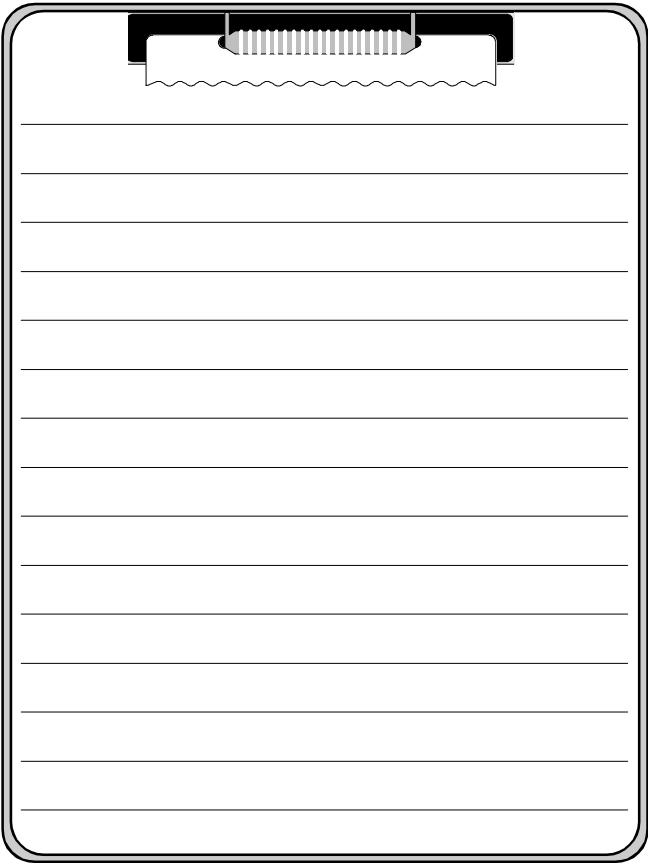
> **inciter** l'élève à exprimer, sous des formes variées (oralement, par un schéma, par un tableau...) :

☞ ce qu'il/elle a appris (connaissances, habiletés, attitudes) au cours de la situation d'apprentissage,

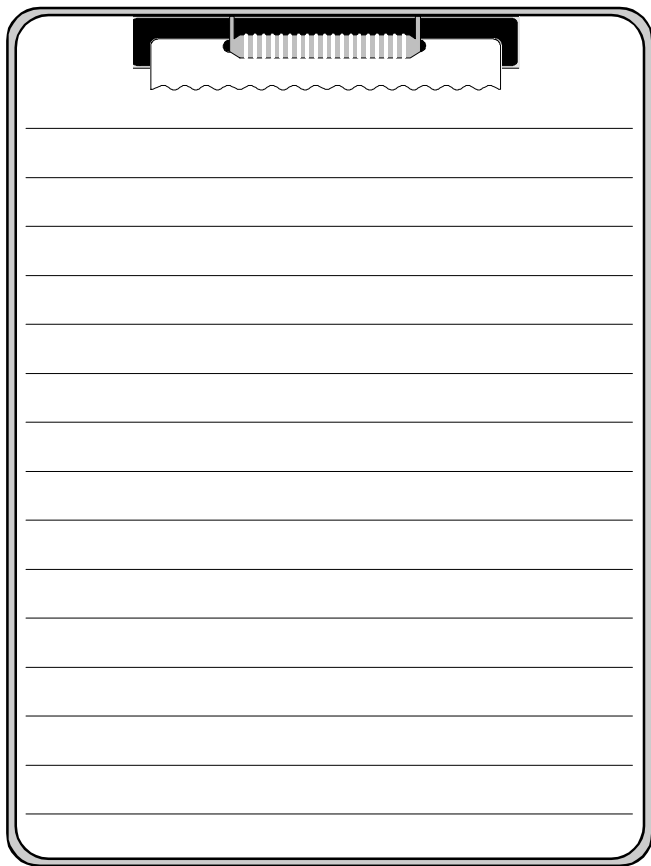
☞ de quelle manière il/elle a pu construire ses nouveaux savoirs,


☞ dans quelles conditions il/elle peut les réinvestir.

Notes Personnelles

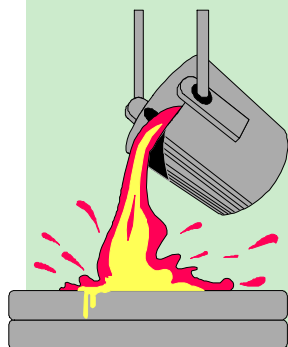


Notes Personnelles





MILIEU HUMAIN



MIEU

HUMAN

DOSSIER

**Insalubrité
du milieu
de vie :
Cas des
eaux usées**

**I. Intitulé : Insalubrité du milieu de vie :
cas des eaux usées**

1. 1. Définition

Les eaux usées sont des eaux déjà utilisées pour faire la vaisselle, la lessive, la toilette ; c'est aussi les eaux rejetées par les usines. Elles sont sales. Ce sont des déchets qu'on ne peut utiliser qu'après traitement.

1. 2. Causes

- absence d'égouts ou de rigoles pour faire écouler les eaux usées ;
- absence de puisards et de fosses septiques ;
- puisards trop pleins, non vidés ou en mauvais état ;
- absence d'information en direction des populations sur les dangers des eaux usées jetées pêle-mêle ;
- etc..

1. 3. Conséquences

- dégagement de mauvaises odeurs ;
- multiplication des mouches et moustiques ;
- risque de maladies (paludisme, maux de ventre...);
- etc.

**II. Solutions possibles et solution choisie
(à titre indicatif)**

2. 1. Solutions possibles

- construction d'égouts pour faire écouler les eaux usées ;
- construction de puisards et de fosses septiques à l'intérieur des habitations ;
- vidange périodique des puisards ;
- organisation d'une campagne de sensibilisation des populations sur les dangers des eaux usées ;
- etc.

2. 2. Solution choisie (à titre indicatif)

- organisation d'une campagne de sensibilisation des populations sur les dangers des eaux usées.

MIEU

HUMAN

DOSSIER

**Insalubrité
du milieu
de vie :
Cas des
eaux usées**

III. Elaboration, exécution et évaluation d'un plan d'action relatif à la solution choisie



Solution choisie
Organisation d'une campagne de sensibilisation des populations sur les dangers des eaux usées.

3.1. Elaboration du plan d'action

- Quoi faire ? Organiser une campagne de sensibilisation des populations sur les dangers des eaux usées.
- Qui va le faire ? Elèves.
- Avec qui le faire ? Maître, artistes, agents des services d'hygiène, représentant du Ministère chargé de l'Environnement, Association des femmes, Association des parents d'élèves, Chef de village ou de quartier, Maire, Association de développement, représentants d'Organisations non gouvernementales.
- Avec quoi le faire ? Matériel adapté à la forme de sensibilisation retenue (cf. rubrique "Comment le faire").
- Comment le faire ? Sous forme de sketch.
- Pour qui le faire ? Elèves et populations.
- Quand le faire ? Fin du trimestre en cours.
- Où le faire ? Ecole, place publique ou lieu de spectacle.
- Coût de l'opération ? A déterminer.

3.2. Exécution du plan d'action

Phase 1

- organisation des élèves (formation des groupes de travail) ;
- répartition des tâches (exemples : prise de contact avec les personnes identifiées, collecte d'informations...).

Phase 2

- exécution des tâches identifiées en phase 1.

Phase 3

- compte rendu des différents groupes de travail ;
- prise de décision.

MIEU

HUMAN

DOSSIER

***Insalubrité
du milieu
de vie :
Cas des
eaux usées***

Phase 4

- concertation avec les personnes invitées ;
- définition et répartition de nouvelles tâches (thème du sketch, élaboration du scénario, répartition des rôles...).

Phase 5

- séances de répétition.

Phase 6

- présentation du sketch.

3.3. Evaluation du plan d'action

- avons-nous organisé la campagne de sensibilisation avec succès ?
- quelles ont été les réactions des spectateurs ?
- est-ce que la démarche suivie nous a permis d'atteindre les objectifs fixés ?
- que faire pour mieux réussir la prochaine fois ?
- comment faire pour suivre les effets de cette campagne de sensibilisation ?



MIEU

HUMAN

DOSSIÈRE

**Insalubrité
du milieu
de vie :
Cas des
eaux usées**

Situation d'apprentissage :

problème à aborder : **Les cas des eaux usées**

Objectif intermédiaire

L'élève apprendra à trouver des solutions au problème des eaux usées.

1. Eléments de planification

1.1. Contenus de formation

Habilités : habiletés liées à la résolution de problèmes.

Connaissances : > eaux usées (définition, causes, conséquences) ;
> solutions possibles au problème des eaux usées.

Attitudes : souci de rendre sain son milieu de vie.

1.2. Stratégies d'enseignement/apprentissage

activités individuelles - activités de groupes - activités collectives - enquête.

1.3. Durée : 2 x 45 minutes.

1.4. Evaluation : pertinence de la solution choisie.

1.5. Matériel : milieu, images, photos, livres, articles de journaux, documents statistiques ou tous autres documents relatifs aux eaux usées.



MILIEU
HUMAIN

DOSSIÈRE

**Insalubrité
du milieu
de vie :
Cas des
eaux usées**

■ 2. Déroulement

**Cheminement
d'apprentissage**

L'élève :

* *exprime, sous des formes de son choix, ses acquis antérieurs sur les eaux usées;*



**Indications
pédagogiques**

L'enseignant(e) pourrait :

> **proposer** des activités avec des consignes qui amènent l'élève à :

☞ **dire** si, une fois déjà, il/elle a eu l'occasion d'observer des eaux usées ou d'en entendre parler (où ? quand ?),

☞ **décrire** ou représenter par un schéma (ou tout autre moyen de communication de son choix) ce qu'il/elle a observé (ou ce dont il/elle a entendu parler),

☞ **préciser** une ou deux activités parmi celles qu'il/elle a menées dans ce cadre (où ? quand ? comment ?), faire part des difficultés qu'il/elle a rencontrées et de la manière dont il/elle les a surmontées,

☞ **faire part** des décisions/résolutions qu'il/elle a prises par rapport à ce problème d'eaux usées;

N.B. : Pour cette activité qui porte sur les acquis antérieurs (préconceptions) de l'élève, l'enseignant(e)

MIEU

HUMAN

DOSSIÈRE

Insalubrité du milieu de vie : Cas des eaux usées

* *caractérise les eaux usées :*

- **observe** des eaux usées dans son milieu,
- **décrit** ce qu'il/elle a observé,
- **complète** ses observations par une exploitation de documents,
- **échange** des idées sur ses résultats avec ses camarades et avec des personnes ressources,
- **énumère** les caractéristiques retenues ;

* *identifie les causes possibles des eaux usées :*

- **trouve** quelques causes possibles des cas d'eaux usées qu'il/elle a observés,
- **trouve** quelques causes possibles des cas d'eaux usées sur lesquels portent les documents qu'il/elle a exploités,
- **échange** des idées sur ses résultats avec ses camarades et avec des person-

n'intervient pas pour sanctionner ce qu'exprime l'élève.

- **se rendre** de préférence avec les élèves sur un lieu où ils peuvent observer des eaux usées en situation réelle ;



- **axer** l'activité sur le compte rendu des résultats:
 - ☞ de l'enquête que les élèves ont menée sur les causes des cas d'eaux usées qu'ils ont observés,
 - ☞ d'exploitation de documents ;

MIEU

HUMAN

DOSSIÈRE

**Insalubrité
du milieu
de vie :
Cas des
eaux usées**

nes ressources,

➤ **énumère** les causes retenues ;

* *identifie les conséquences possibles des eaux usées :*

➤ **trouve** quelques conséquences possibles des cas d'eaux usées qu'il/elle a observés,

➤ **trouve** quelques conséquences possibles des cas d'eaux usées sur lesquels portent les documents qu'il/elle a exploités,

➤ **discute** ses résultats avec ses camarades et avec des personnes ressources,

➤ **énumère** les conséquences retenues;

* *propose les solutions possibles :*

➤ formule des propositions de solutions possibles aux cas d'eaux usées qu'il/elle a observés,

➤ échange des idées sur ses résultats avec ses camarades et avec des personnes ressources,

➤ énumère les solutions possibles retenues;

➤ **axer** l'activité sur le compte rendu des résultats:

☞ de l'enquête que les élèves ont menée sur les conséquences des cas d'eaux usées qu'ils ont observés,

☞ d'exploitation de documents ;



➤ **inciter** les élèves à :

☞ formuler des propositions de solutions,

☞ en discuter en groupe,

☞ en retenir une,

☞ justifier leur choix ;

MIEU

HUMAN

DOSSIÈRE

**Insalubrité
du milieu
de vie :
Cas des
eaux usées**

* choisit une ou deux solutions qu'il/elle peut réaliser parmi les solutions possibles retenues :

- propose à ses camarades la ou les deux solutions qu'il/elle peut réaliser,
- discute ses propositions avec ses camarades,
- énumère les solutions choisies ;

* arrête, avec ses camarades parmi les solutions choisies, une à réaliser à partir d'un plan d'action ;

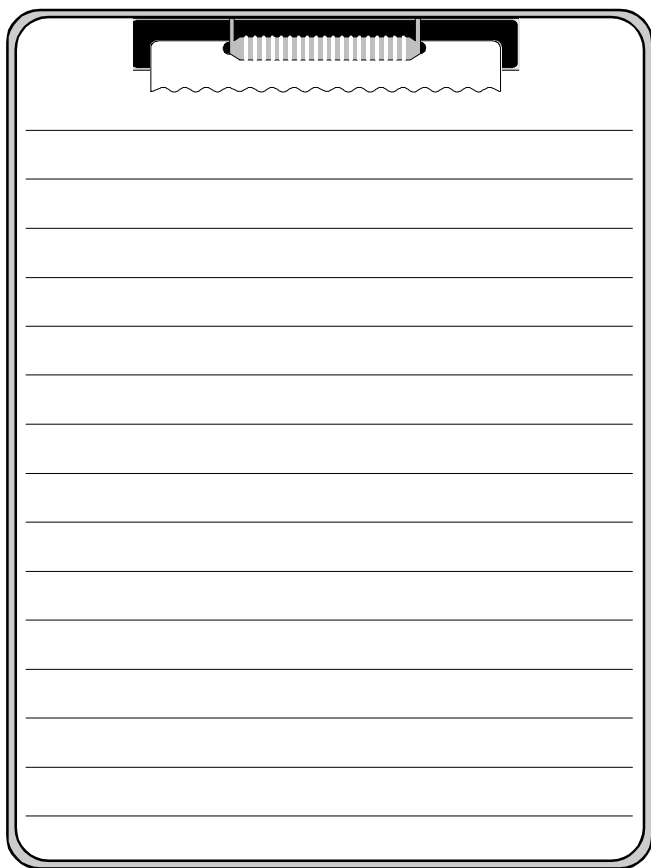
* fait un retour sur ses acquis et en propose des conditions de réinvestissement.



➤ **inciter** l'élève à exprimer, sous des formes variées (oralement, par un schéma, par un tableau...) :

- ☞ ce qu'il/elle a appris (connaissances, habiletés, attitudes) au cours de la situation d'apprentissage,
- ☞ de quelle manière il/elle a pu construire ses nouveaux savoirs,
- ☞ dans quelles conditions il/elle peut les réinvestir.

Notes Personnelles



MIEU
HUMAN
DOSSIER
**Insalubrité
du milieu
de vie :
Cas des
ordures
ménagères**

I. Intitulé : Insalubrité du milieu de vie : cas des ordures ménagères

1. 1. Définition

Les ordures ménagères sont des déchets comme les débris d'objets, de nourritures, les emballages d'akassa, les pelures de tubercules, etc... qui salissent le milieu de vie.

1. 2. Causes

- ordures ménagères jetées pêle-mêle ;
- absence de dépotoirs ;
- mauvaise utilisation des dépotoirs ;
- manque d'information sur les dangers que constituent les ordures ménagères pour la santé de l'homme ;
- etc.

1. 3. Conséquences

- maisons et rues malpropres ;
- dégagement de mauvaises odeurs ;
- multiplication des mouches, cafards, souris... ;
- risque de diverses maladies (maux de ventre, diarrhée...);
- etc.

II. Solutions possibles et solution choisie (à titre indicatif)

2. 1. Solutions possibles

- balayage et nettoyage réguliers du milieu de vie ;
- meilleure gestion des ordures ;
- installation et/ou utilisation de poubelle individuelle (pré-collecte) ;
- points de regroupement ou conteneurs (collecte);
- organisation d'une campagne de sensibilisation des populations sur les ordures ménagères ;
- organisation de campagne de salubrité à l'école et/ou aux alentours de l'école ;
- etc.

MIEU
HUAN

DOSSIER

**Insalubrité
du milieu
de vie :
Cas des
ordures
ménagères**

2. 2. Solution choisie (à titre indicatif)

- > organisation d'une campagne de salubrité à l'école et/ou aux alentours de l'école.

III. Elaboration, exécution et évaluation d'un plan d'action relatif à la solution choisie



Solution choisie
**Organisation d'une campagne
de salubrité à l'école
et/ou aux alentours de l'école.**

3. 1. Elaboration du plan d'action

- > Quoi faire ? Organiser une campagne de salubrité à l'école et aux alentours de l'école.
- > Qui va le faire ? Elèves.
- > Avec qui le faire ? Maître, Association des parents d'élèves...
- > Avec quoi le faire ? Houes, coupe-coupe, râtaeux, pelles, brouettes, paniers, balais...
- > Comment le faire ? A partir de certaines dispositions pratiques.
- > Quand le faire ? Début de l'année scolaire, puis de façon périodique.
- > Où le faire ? Ecole et/ou alentours.
- > Coût de l'opération ? A déterminer.

3. 2. Exécution du plan d'action

Phase 1

- > organisation des élèves (formation des groupes de travail) ;
- > répartition des tâches (exemple : prise de contact avec les personnes identifiées...).

Phase 2

- > exécution des tâches identifiées en phase 1.

Phase 3

- > compte rendu des différents groupes de travail ;
- > prise de décision.

Phase 4

- > concertation avec les personnes invitées;
- > définition et répartition de nouvelles tâches (sarclage, ratissage, ramassage, balayage...).

Phase 5

- > exécution de la campagne de salubrité.

3.3. Evaluation du plan d'action

- > est-ce que nous avons bien réussi notre campagne de salubrité ?
- > est-ce que la démarche suivie nous a permis d'atteindre les objectifs fixés?
- > que faire pour mieux réussir la prochaine fois ?

MIEU

HUMAN

DOSSIER

***Insalubrité
du milieu
de vie :
Cas des
ordures
ménagères***



MIEU

HUMAN

DOSSIER

***Insalubrité
du milieu
de vie :
Cas des
ordures
ménagères***

Situation d'apprentissage : problème à aborder :
Les ordures ménagères

Objectif intermédiaire

L'élève apprendra à trouver des solutions au problème des ordures ménagères.

■ 1. Éléments de planification

1. 1. Contenus de formation

Habiletés : habiletés liées à la résolution de problèmes.

Connaissances : ➤ ordures ménagères (définition, causes, conséquences) ;
➤ solutions possibles au problème des ordures ménagères.

Attitudes : souci de rendre sain son milieu de vie.

1. 2. Stratégies d'enseignement/apprentissage

activités individuelles - activités de groupes - activités collectives - enquête.

1. 3. Durée : 2 x 45 minutes.

1. 4. Évaluation : pertinence de la solution choisie.

1. 5. Matériel : milieu, images, photos, livres, articles de journaux, documents statistiques ou tous autres documents relatifs aux ordures ménagères.



■ 2. Déroulement

Cheminement d'apprentissage

L'élève :
 * *exprime, sous des formes de son choix, ses acquis antérieurs sur les ordures ménagères;*



Indications pédagogiques

L'enseignant(e) pourrait :

- > **proposer** des activités avec des consignes qui amènent l'élève à :
 - ☞ **dire** si, une fois déjà, il/elle a eu l'occasion d'observer des ordures ménagères (où ? quand?),
 - ☞ **décrire** ou représenter par un schéma (ou tout autre moyen de communication de son choix) ce qu'il/elle a observé,
 - ☞ **préciser** une ou deux activités parmi celles qu'il/elle a menées dans ce cadre (où ? quand ? comment ?), faire part des difficultés qu'il/elle a rencontrées et de la manière dont il/elle les a surmontées,
 - ☞ **faire part** des décisions/résolutions qu'il/elle a prises par rapport à ce problème d'ordures ménagères;

N.B. : Pour cette activité qui porte sur les acquis antérieurs (préconceptions) de l'élève, l'enseignant(e) n'intervient pas pour sanc-

MIEU

HUMAN

DOSSIER

Insalubrité du milieu de vie : Cas des ordures ménagères

MIEU

HUMAN

DOSSIER

**Insalubrité
du milieu
de vie :
Cas des
ordures
ménagères**

* *caractérise les ordures ménagères :*

- > **observe** des ordures ménagères dans son milieu,
 - > **décrit** ce qu'il/elle a observé,
 - > **complète** ses observations par une exploitation de documents,
 - > **dit** ce qui caractérise les ordures ménagères qu'il/elle a observées,
 - > **échange** des idées sur ses résultats avec ses camarades et avec des personnes ressources,
 - > **énumère** les caractéristiques retenues ;
- * *identifie les causes possibles des ordures ménagères :*
- > **trouve** quelques causes possibles des cas d'ordures ménagères qu'il/elle a observés,
 - > **trouve** quelques causes possibles des cas d'ordures ménagères sur lesquels portent les documents qu'il/elle a exploités,
 - > **discute** ses résultats avec ses camarades et avec des personnes ressources,
 - > **énumère** les causes

tionner ce qu'exprime l'élève.

- > **se rendre** de préférence avec les élèves sur un lieu où ils peuvent observer, en situation réelle, des ordures ménagères ;



- > **axer** l'activité sur le compte rendu des résultats:
 - ☞ de l'enquête que les élèves ont menée sur les causes des cas d'ordures ménagères qu'ils ont observés,
 - ☞ d'exploitation de documents ;

MIEU

HUMAN

DOSSIER

Insalubrité du milieu de vie : Cas des ordures ménagères

retenues ;

* *identifie les conséquences possibles des ordures ménagères :*

➤ **trouve** quelques conséquences possibles des cas d'ordures ménagères qu'il/elle a observés,

➤ **trouve** quelques conséquences possibles des cas d'ordures ménagères sur lesquels portent les documents qu'il/elle a exploités,

➤ **discute** ses résultats avec ses camarades et avec des personnes ressources,

➤ **énumère** les conséquences retenues ;

* *propose les solutions possibles :*

➤ **formule** des propositions de solutions possibles aux cas d'excréments, d'urines, de crachats, de piles usagées qu'il/elle a observés,

➤ **échange** des idées sur ses résultats avec ses camarades et avec des personnes ressources,

➤ **énumère** les solutions possibles retenues ;

* *choisit une ou deux*

➤ **axer** l'activité sur le compte rendu des résultats :

☞ de l'enquête que les élèves ont menée sur les conséquences des cas d'ordures ménagères qu'ils ont observés,

☞ d'exploitation de documents ;



➤ **inciter** les élèves à :

☞ formuler des propositions de solutions,

☞ en discuter en groupe,

☞ en retenir une,

☞ justifier leur choix ;

MIEU

HUMAN

DOSSIER

**Insalubrité
du milieu
de vie :
Cas des
ordures
ménagères**

solutions qu'il/elle peut réaliser parmi les solutions possibles retenues :

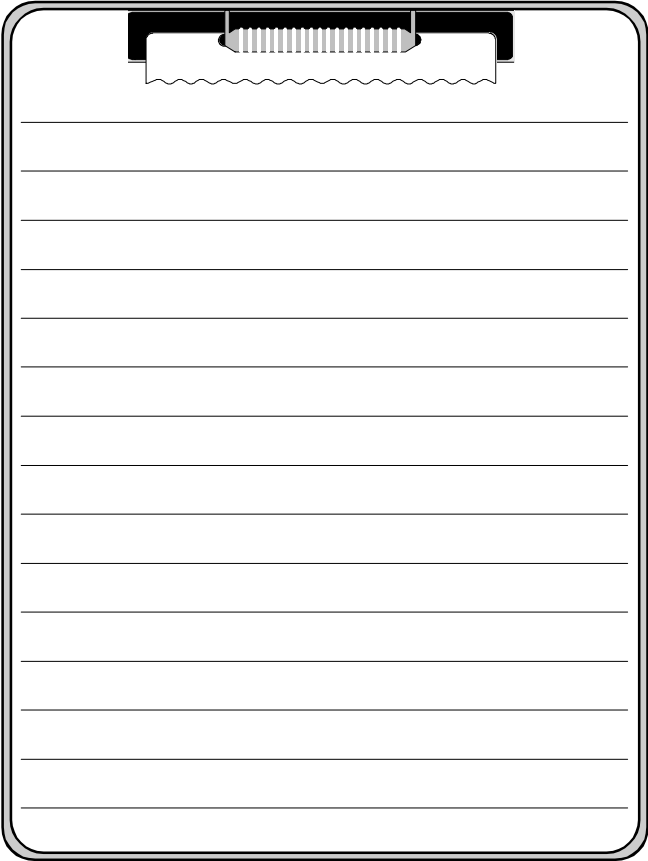
- > **propose** à ses camarades la ou les deux solutions qu'il/elle peut réaliser,
- > discute ses propositions avec ses camarades,
- > **énumère** les solutions choisies ;
- * **arrête**, avec ses camarades parmi les solutions choisies, une à réaliser à partir d'un plan d'action ;
- * **fait un retour** sur ses acquis et en propose des conditions de réinvestissement.



> **inciter** l'élève à exprimer, sous des formes variées (oralement, par un schéma, par un tableau...) :

- ☞ ce qu'il/elle a appris (connaissances, habiletés, attitudes) au cours de la situation d'apprentissage,
- ☞ de quelle manière il/elle a pu construire ses nouveaux savoirs,
- ☞ dans quelles conditions il/elle peut les réinvestir.

Notes Personnelles



A clipboard with a metal clip at the top and a sheet of lined paper. The paper has 18 horizontal lines for writing. The clipboard has a double-line border.

MIEU

HUMAN

DOSSIER

***Insalubrité
du milieu
de vie :
Cas des
autres déchets
(excréments,
urines, crachats,
piles usagées...)***

**I. Intitulé : Insalubrité du milieu de vie :
cas des autres déchets (excréments, urines,
crachats, piles usagées...)**

1. 1. Définition

Les autres déchets sont les excréments, les urines, les crachats, les piles usagées, etc. Comme les eaux usées et les ordures ménagères car ils rendent insalubre le milieu de vie.

1. 2. Causes

- divagation des animaux ;
- absence ou insuffisance de latrines et d'urinoirs ;
- manque ou insuffisance d'information sur les dangers des autres déchets pour la santé ;
- etc.

1. 3. Conséquences

- dégagement de mauvaises odeurs ;
- multiplication des mouches, des cafards... ;
- risque de maladies (diarrhée, maux de ventre...);
- etc.

**II. Solutions possibles et solution choisie
(à titre indicatif)**

2. 1. Solutions possibles

- construction et utilisation de latrines ;
- construction et utilisation d'urinoirs ;
- construction d'enclos pour les animaux;
- organisation d'une campagne de sensibilisation des populations sur les dangers que constituent les autres déchets ;
- etc.

2. 2. Solution choisie (à titre indicatif)

- construction d'urinoirs.

III. Elaboration, exécution et évaluation d'un plan d'action relatif à la solution choisie



Solution choisie

Construction d'urinoirs.

3.1. Elaboration du plan d'action

- Quoi faire ? Construire des urinoirs.
- Qui va le faire ? Elèves.
- Avec qui le faire ? Maître, Agents de santé ou de services d'hygiène, ou toutes autres personnes avisées, Association des parents d'élèves.
- Avec quoi le faire ? Matériel indiqué par les spécialistes ou toutes autres personnes avisées.
- Comment le faire ? Sur la base des conseils du spécialiste ou de toutes autres personnes avisées.
- Quand le faire ? En début d'année scolaire de préférence.
- Où le faire ? Dans la concession scolaire.
- Coût de l'opération ? A déterminer.

3.2. Exécution du plan d'action

Phase 1

- organisation des élèves (formation des groupes de travail) ;
- répartition des tâches (exemples : prise de contact avec les personnes identifiées, collecte d'informations...).

Phase 2

- exécution des tâches identifiées en phase 1.

Phase 3

- compte rendu des différents groupes de travail ;
- prise de décision.

Phase 4

- concertation avec les personnes invitées ;
- définition et répartition de nouvelles tâches (attribution des tâches aux différents groupes, choix des responsables de groupe).

Phase 5

- construction des urinoirs.

NIEU

HUMAN

DOSSIERS

**Insalubrité
du milieu
de vie :**

**Cas des
autres déchets
(excréments,
urines, crachats,
piles usagées...)**

NUEU

HUMAN

DOSSIER

***Insalubrité
du milieu
de vie :
Cas des
autres déchets
(excréments,
urines, crachats,
piles usagées...)***

3.3. Evaluation du plan d'action

- est-ce que nous avons réalisé la construction des urinoirs avec succès ?
- est-ce que la démarche suivie nous a permis d'atteindre les objectifs fixés ?
- que faire pour mieux réussir la prochaine fois ?



NUEU

HUMAN

DOSSIERS

**Insalubrité
du milieu
de vie :
Cas des
autres déchets**
(excréments,
urines, crachats,
piles usagées...)

Situation d'apprentissage : problème à aborder :
Les autres déchets (excréments, urines, crachats,
piles usagées...)

Objectif intermédiaire

L'élève apprendra à trouver des solutions au problème
des autres déchets.

1. Eléments de planification

1.1. Contenus de formation

Habilités : habiletés liées à la résolution de problèmes.

Connaissances : > autres déchets (définition, causes,
conséquences) ;
> solutions possibles au problème
des autres déchets.

Attitudes : souci d'assainir son milieu de vie.

1.2. Stratégies d'enseignement/apprentissage

activités individuelles - activités de groupes - activités
collectives - enquête.

1.3. Durée : 2 x 45 minutes.

1.4. Evaluation : pertinence de la solution choisie.

1.5. Matériel : milieu, images, photos, livres, articles
de journaux, documents statistiques ou tous autres
documents relatifs aux autres déchets.



■ 2. Déroulement

Cheminement d'apprentissage

L'élève :
 * *exprime, sous des formes de son choix, ses acquis antérieurs sur les autres déchets (excréments, urines, crachats, piles usagées, etc);*



Indications pédagogiques

L'enseignant(e) pourrait :

- **proposer** des activités avec des consignes qui amènent l'élève à :
 - ☞ **dire** si, une fois déjà, il/elle a eu l'occasion d'observer les autres déchets ou d'en entendre parler (où ? quand?),
 - ☞ **décrire** ou représenter par un schéma (ou tout autre moyen de communication de son choix) ce qu'il/elle a observé, (ou ce dont il/elle a entendu parler)
 - ☞ **préciser** une ou deux activités parmi celles qu'il/elle a menées dans ce cadre (où ? quand ? comment ?), faire part des difficultés qu'il/elle a rencontrées et de la manière dont il/elle les a surmontées,
 - ☞ **faire part** des décisions/résolutions qu'il/elle a prises par rapport à ce problème des autres déchets;

N.B : *Pour cette activité qui porte sur les acquis antérieurs (préconceptions) de l'élève, l'enseignant(e) n'intervient pas pour sanctionner ce qu'exprime l'élève.*

MIEU

HUMAN

DOSSIERS

**Insalubrité
 du milieu
 de vie :
 Cas des
 autres déchets
 (excréments,
 urines, crachats,
 piles usagées...)**

NIEU

HUMAN

DOSSIER

**Insalubrité
du milieu
de vie :**
**Cas des
autres déchets**
**(excréments,
urines, crachats,
piles usagées...)**

* *caractérise les autres déchets (excréments, urines, crachats, piles usagers...)* :

> **observe** dans son milieu quelques déchets comme excréments, urines, crachats, piles usagées...

> **décrit** ce qu'il/elle a observé,

> **complète** ses observations par une exploitation de documents,

> **dit** ce qui caractérise les autres déchets (excréments, urines, crachats, piles usagées...) qu'il/elle a observées,

> **échange** des idées sur ses résultats avec ses camarades et avec des personnes ressources,

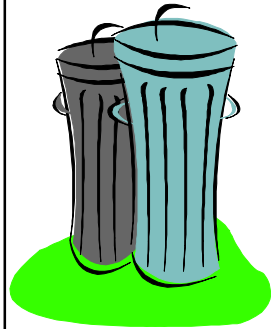
> **énumère** les caractéristiques retenues ;

* *identifie les causes possibles des autres déchets (excréments, urines, crachats, piles usagées...)* :

> **trouve** quelques causes possibles des cas d'excréments, urines, crachats, piles usagées qu'il/elle a observés,

> **trouve** quelques causes possibles des cas d'excréments, urines, crachats,

> **se rendre** de préférence avec les élèves sur un (des) lieu (x) où ils peuvent observer, en situation réelle, des excréments, urines, crachats, piles usagées...



> **axer** l'activité sur le compte rendu des résultats:

☞ de l'enquête que les élèves ont menée sur les causes des cas d'excréments, d'urines, de crachats, de piles usagées, posés pêle-mêle, qu'il ont observé,

☞ d'Exploitation de documents

MIEU

HUMAIN

DOSSIERS

**Insalubrité
du milieu
de vie :
Cas des
autres déchets
(excréments,
urines, crachats,
piles usagées...)**

piles usagées, sur lesquels portent les documents qu'il/elle a exploités,

> **échange** des dées sur ses résultats avec ses camarades et avec des personnes ressources

> énumère les causes retenues

* *identifie les conséquences possibles des autres déchets (excréments, urines, crachats, piles usagées...):*

> **trouve** quelques conséquences possibles des cas d'excréments, urines, crachats, piles usagées qu'il/elle a observés,

> **trouve** quelques conséquences possibles des cas d'excréments, urines, crachats, piles usagées sur lesquels portent les documents qu'il/elle a exploités,

> **discute** ses résultats avec ses camarades et avec des personnes ressources,

> **énumère** les conséquences retenues ;

* *propose les solutions possibles :*

> **formule** des propositions de solutions possibles aux cas d'excréments, d'urines, de crachats, de piles usagées



> **axer** l'activité sur le compte rendu des résultats:

☞ de l'enquête que les élèves ont menée sur les conséquences des cas d'excrément, d'urines, de crachats, de piles usagées etc. posés pêle-mêle qu'il ont observés ;

☞ d'exploitation de documents ;



> **inciter** les élèves à :

☞ formuler des propositions de solutions,

☞ en discuter en groupe,

☞ en retenir une,

☞ justifier leur choix ;

NUEU

HUMAN

DOSSIER

**Insalubrité
du milieu
de vie :**
**Cas des
autres déchets**
(excréments,
urines, crachats,
piles usagées...)

qu'il/elle a observés,
> **échange** des idées sur ses résultats avec ses camarades et avec des personnes res-

sources,
> **énumère** les solutions possibles retenues;

* *choisit une ou deux solutions qu'il/elle peut réaliser parmi les solutions possibles retenues;*

> **propose** à ses camarades la ou les deux solutions qu'il/elle peut réaliser,

> discute ses propositions avec ses camarades,

> **énumère** les solutions choisies ;

* *arrête, avec ses camarades parmi les solutions choisies, une à réaliser à partir d'un plan d'action ;*

* *fait un retour sur ses acquis et en propose des conditions de réinvestissement.*



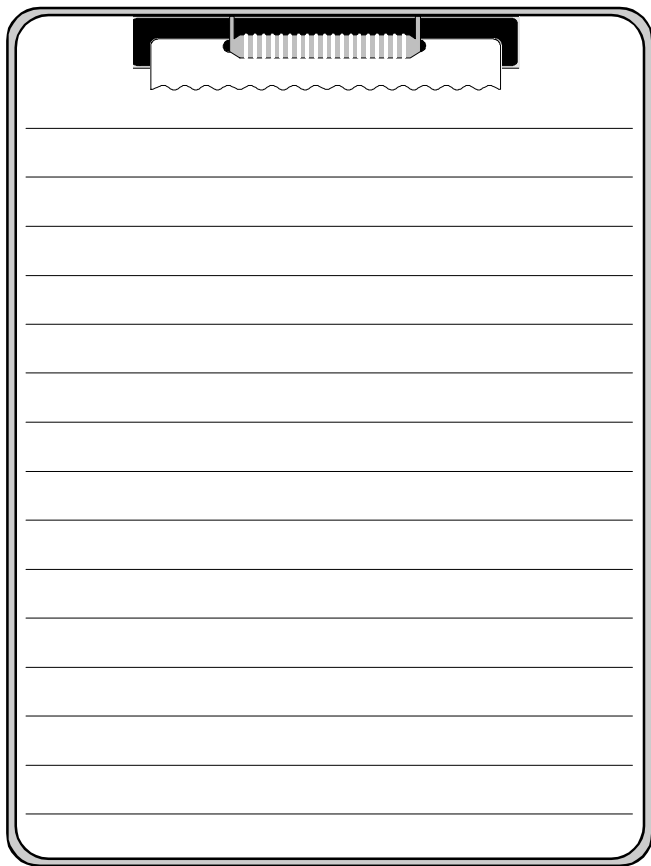
> **inciter** l'élève à exprimer, sous des formes variées (oralement, par un schéma, par un tableau...) :

☞ ce qu'il/elle a appris (connaissances, habiletés, attitudes) au cours de la situation d'apprentissage,

☞ de quelle manière il/elle a pu construire ses nouveaux savoirs,

☞ dans quelles conditions il/elle peut les réinvestir.

Notes Personnelles

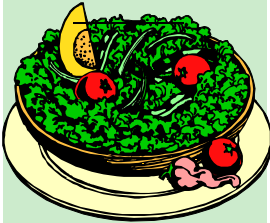


NIVEAU

HUMAIN

DOSSIER N°

Sous- alimentation



I. Intitulé : Sous-alimentation

1. 1. Définition

Alimentation insuffisante sur le plan quantitatif et qualitatif, capable à la longue de compromettre la santé ou la vie de l'homme.

1. 2. Causes

- manque de denrées alimentaires ;
- coût élevé des produits alimentaires ;
- famille nombreuse aux ressources limitées;
- mauvaise composition des menus ;
- etc.

1. 3. Conséquences

- amaigrissement ;
- retard de croissance
- risque de maladies (kwashiorkor, rachitisme, maux d'yeux...);
- beaucoup de décès (enfants surtout) ;
- etc.

II. Solutions possibles et solution choisie (à titre indicatif)

2. 1. Solutions possibles

- composition de menus équilibrés à partir de produits alimentaires locaux ou de préparations alimentaires ;
- consommation quotidienne de repas équilibrés ;
- respect de la ration alimentaire ;
- installation et utilisation de jardin, de verger et/ou de champ familial ;
- pratique du petit élevage ;
- etc.

2. 2. Solution choisie (à titre indicatif)

- confection de menus équilibrés à partir de produits alimentaires locaux ou de préparations alimentaires.

NIVEAU

HUMAN

DOSSIER

Sous- alimentation

III. Elaboration, exécution et évaluation d'un plan d'action relatif à la solution choisie.



Solution choisie
Confection de menus équilibrés
à partir de produits alimentaires locaux
ou de préparations alimentaires.

3.1. Elaboration du plan d'action

- > Quoi faire ? Confectionner des menus équilibrés à partir de produits alimentaires locaux ou de préparations alimentaires.
- > Qui va le faire ? Elèves.
- > Avec qui le faire ? Maître, spécialistes (nutritionnistes, agents de santé ou de services sociaux, agent du développement rural).
- > Avec quoi le faire ? Produits alimentaires locaux représentant les différentes catégories d'aliments : aliments de force (maïs, mil, riz, igname, manioc, patate...); aliments de croissance (viande, poissons, oeufs, haricots...); aliments de santé (fruits, légumes, eau potable...).
- > Comment le faire ? Sur la base des conseils du spécialiste.
- > Quand le faire ? Après l'exécution des chemements d'apprentissage se rapportant au même thème en Education Scientifique et Technologique (EST).
- > Où le faire ? Ecole.
- > Coût de l'opération ? A déterminer.

3.2. Exécution du plan d'action

Phase 1

- > organisation des élèves (formation des groupes de travail);
- > répartition des tâches (exemples : prise de contact avec les personnes identifiées, recherche d'informations sur la composition de menus...).

Phase 2

- > exécution des tâches identifiées en phase 1.

NUMÉRIQUE
HUMAIN

DOSSIÈRE

**Sous-
alimentation**

Phase 3

- compte rendu des différents groupes de travail ;
- prise de décision.

Phase 4

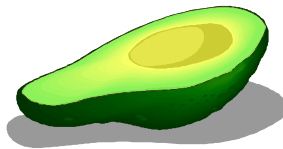
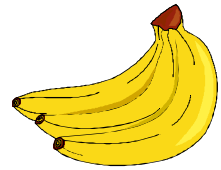
- concertation avec les personnes invitées ;
- définition et répartition de nouvelles tâches.

Phase 5

- confection de menus équilibrés pour une journée.

3.3. Evaluation du plan d'action

- est-ce que nous avons réussi la confection de menus équilibrés ?
- la démarche suivie nous a-t-elle permis d'atteindre les objectifs fixés ?
- que faire pour mieux réussir la prochaine fois ?



MIEU

HUMAN

DOSSIER

Sous- alimentation

Situation d'apprentissage : problème à aborder :
La sous-alimentation

Objectif intermédiaire

L'élève apprendra à trouver des solutions au problème de la sous-alimentation.

■ 1. Éléments de planification

1.1. Contenus de formation

Habilités : habiletés liées à la résolution de problèmes.

Connaissances : > sous-alimentation (définition, causes, conséquences);
> solutions possibles au problème de la sous-alimentation.

Attitudes : souci de prendre des repas équilibrés.

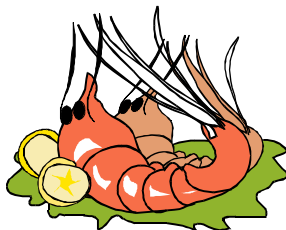
1.2. Stratégies d'enseignement/apprentissage

activités individuelles - activités de groupes - activités collectives - enquête.

1.3. Durée : 2 x 45 minutes.

1.4. Évaluation : pertinence de la solution choisie.

1.5. Matériel : milieu, images, photos, livres, articles de journaux, documents statistiques ou tous autres documents relatifs à la sous-alimentation.

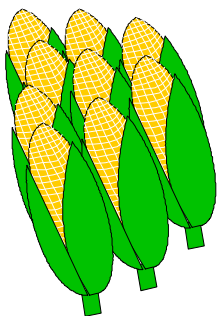


■ 2. Déroulement

Cheminement d'apprentissage

L'élève :

* *exprime, sous des formes de son choix, ses acquis antérieurs sur la sous-alimentation;*



Indications pédagogiques

L'enseignant(e) pourrait :

> **proposer** des activités avec des consignes qui amènent l'élève à :

☞ **dire** si, une fois déjà, il/elle a eu l'occasion d'observer des une (des) personne (s) souffrant de la sous-alimentation ou d'entendre parler de ces cas de maladie. (où ? quand?),

☞ **décrire** ou représenter par un schéma (ou tout autre moyen de communication de son choix) ce qu'il/elle a observé (ou ce dont il/elle a entendu parler).

☞ **préciser** une ou deux activités parmi celles qu'il/elle a menées dans ce cadre (où ? quand ? comment ?), faire part des difficultés qu'il/elle a rencontrées et de la manière dont il/elle les a surmontées,

☞ **faire part** des décisions/résolutions qu'il/elle a prises par rapport à ce problème de sous-alimentation;

N.B : Pour cette activité qui porte sur les acquis

NUEU

HUMAN

DOSSIER

**Sous-
alimentation**

NUEU

HUMAN

DOSSI ERN9

Sous- alimentation

* *caractérise la sous-alimentation :*

> **observe** dans son milieu, des enfants souffrant de la sous-alimentation,

> **décrit** ce qu'il/elle a observé,

> **complète** ses observations par une exploitation de documents,

> **dit** ce qui caractérise la sous-alimentation,

> **échange** des idées sur ses résultats avec ses camarades et avec des personnes ressources,

> **énumère** les caractéristiques retenues ;

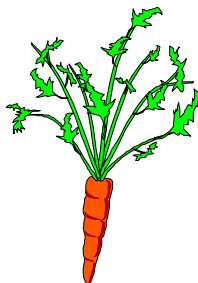
* *identifie les causes possibles de la sous-alimentation :*

> **trouve** quelques causes possibles des cas de sous-alimentation dont il/elle a observé des manifestations,

> **trouve** quelques causes possibles des cas de sous-alimentationsur lesquels portent les documents qu'il/elle a exploités,

antérieurs (préconceptions) de l'élève, l'enseignant(e) n'intervient pas pour sanctionner ce qu'exprime l'élève.

> **mettre** les élèves dans des situations où ils peuvent observer réellement des personnes souffrant de la sous-alimentation.



> **axer** l'activité sur le compte rendu des résultats:

☞ de l'enquête que les élèves ont menée sur les causes des cas de sous-alimentation dont ils ont observés des manifestations,

☞ d'exploitation de documents ;

NIVEAU

HUMAIN

DOSSIER N°

**Sous-
alimentation**

➤ **échange** des idées sur ces résultats avec ses camarades et avec des personnes ressources,

➤ **énumère** les causes retenues ;

* *identifie les conséquences possibles de la sous-alimentation :*

➤ **trouve** quelques conséquences possibles des cas de sous-alimentation dont il/elle a observé des manifestations,

➤ **trouve** quelques conséquences possibles des cas de sous-alimentation sur lesquels portent les documents qu'il/elle a exploités,

➤ **discute** ses résultats avec ses camarades et avec des personnes ressources,

➤ **énumère** les conséquences retenues ;
* *propose les solutions possibles :*

➤ **formule** des propositions de solutions possibles en vue de prévenir la sous-alimentation,

➤ **échange** des idées sur ses résultats avec ses camarades et avec des personnes ressources,

➤ **axer** l'activité sur le compte rendu des résultats :

☞ de l'enquête que les élèves ont menée sur les conséquences des cas de sous-alimentation dont ils ont observés des manifestations,

☞ d'exploitation de documents ;

➤ **inciter** les élèves à :

☞ formuler des propositions de solutions,

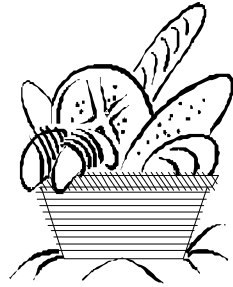
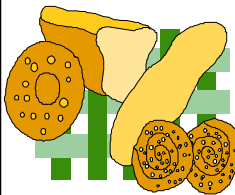
☞ en discuter en groupe,

☞ en retenir une,

☞ justifier leur choix ;

NUEU
HUAN
DOSSI ERN
Sous-
alimentation

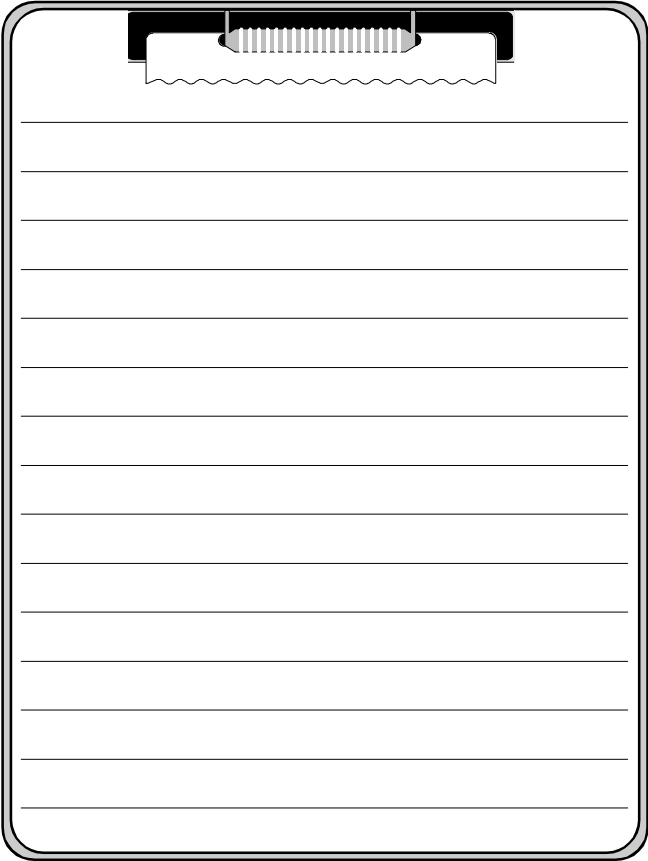
> **énumère** les solutions possibles retenues;
 * *choisit une ou deux solutions qu'il/elle peut réaliser parmi les solutions possibles retenues :*
 > **propose** à ses camarades la ou les deux solutions qu'il/elle peut réaliser,
 > **discute** ses propositions avec ses camarades,
 > **énumère** les solutions choisies ;
 * *arrête, avec ses camarades parmi les solutions choisies, une à réaliser à partir d'un plan d'action ;*
 * *fait un retour sur ses acquis et en propose des conditions de réinvestissement.*



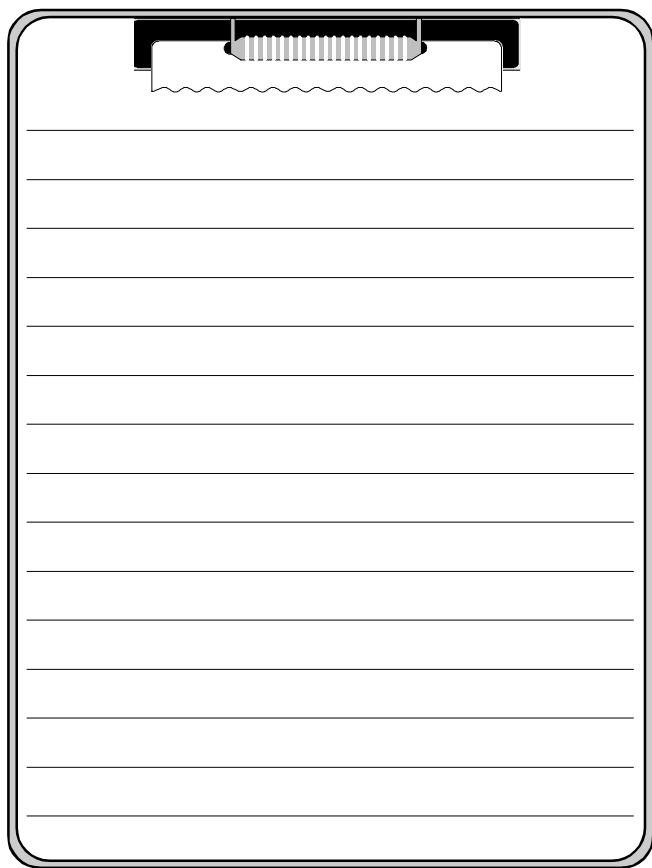
> **inciter** l'élève à exprimer, sous des formes variées (oralement, par un schéma, par un tableau...) :

- ☞ ce qu'il/elle a appris (connaissances, habiletés, attitudes) au cours de la situation d'apprentissage,
- ☞ de quelle manière il/elle a pu construire ses nouveaux savoirs,
- ☞ dans quelles conditions il/elle peut les réinvestir.

Notes Personnelles



Notes Personnelles





PATRIMOINE CULTUREL



FARFONE

CULTURE

DOSSI ERIND

Mauvais état des musées

I. Intitulé : Mauvais état des musées

1. 1. Définition

Un musée est un lieu aménagé où l'on conserve, expose et entretient avec soin des objets rares. Ces objets nous aident à connaître le passé. Lorsqu'il est mal entretenu ou abandonné, il est alors dans un mauvais état.

1. 2. Causes

- ignorance de l'importance d'un musée;
- abandon du musée ;
- absence ou insuffisance d'une politique d'entretien de musées ;
- etc.

1. 3. Conséquences

- destruction des pièces des musées ;
- perte du patrimoine culturel ;
- peu de visiteurs ;
- etc.

II. Solutions possibles et solution choisie (à titre indicatif)

2. 1. Solutions possibles

- organisation de campagne de salubrité du musée et/ou des alentours du musée ;
- installation et/ou entretien du musée scolaire ;
- organisation d'une campagne de sensibilisation sur l'importance d'un musée;
- etc.

2. 2. Solution choisie (à titre indicatif)

- installation et/ou entretien du musée scolaire.

III. Elaboration, exécution et évaluation d'un plan d'action relatif à la solution choisie



Solution choisie
Installation et/ou entretien
du musée scolaire.

3. 1. Elaboration du plan d'action

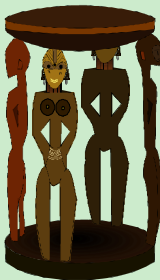
- Quoi faire ? Installer et/ou entretenir le musée scolaire.
- Qui va le faire ? Elèves.
- Avec qui le faire ? Maître, anciens élèves et maîtres de l'école, Association des parents d'élèves, personnes ressources.
- Avec quoi le faire ? Objets de toute nature, auxiliaires d'enseignement pour le maître, auxiliaires d'apprentissage pour l'élève...
- Comment installer un musée scolaire ?
 - ☞ identifier l'emplacement pour le musée ;
 - ☞ apprêter cet emplacement ;
 - ☞ collecter les pièces pour le musée ;
 - ☞ installer le musée ;
 - ☞ approvisionner en permanence le musée.
- Comment entretenir le musée scolaire ?
 - ☞ acquérir le matériel nécessaire pour l'entretien du musée ;
 - ☞ protéger les pièces du musée contre la poussière, la rouille, les insectes, les rongeurs ;
 - ☞ entretenir le musée contre la ruine, la dégradation des murs, du sol, du plafond ;
 - ☞ nettoyer les abords du musée.
- Quand le faire ? Installation : dès la rentrée, Entretien : de façon permanente.
- Où le faire ? Salle réservée à cet effet ; coin d'une salle de classe.
- Coût de l'opération ? A déterminer.

FARFONE

CULTURE

DOSSI ERIND

Mauvais état
des musées



FAIMINE

CULTURE

DOSSIER

Mauvais état des musées

3.2. Exécution du plan d'action

Phase 1

- > organisation des élèves (formation des groupes de travail) ;
- > répartition des tâches (exemples : prise de contact avec les personnes identifiées, collecte de pièces de musée et acquisition de matériel d'entretien...).

Phase 2

- > exécution des tâches identifiées en phase 1.

Phase 3

- > compte rendu des différents groupes de travail ;
- > prise de décision.

Phase 4

- > concertation avec les personnes invitées;
- > définition et répartition de nouvelles tâches.

Phase 5

- > exécution de l'activité prévue.

3.3. Evaluation du plan d'action

- > est-ce que nous avons réussi à installer notre musée ?
- > est-ce que nous l'approvisionnons régulièrement ?
- > est-ce que nous l'entretiens bien ?
- > que faire pour mieux réussir l'approvisionnement et/ou l'entretien de notre musée ?



FARMINE
CULTURE

DOSSI ERIND

Mauvais état des musées

Situation d'apprentissage : problème à aborder :
Le mauvais état des musées

Objectif intermédiaire

L'élève apprendra à trouver des solutions au problème des musées en mauvais état.

1. Eléments de planification

1.1. Contenus de formation

Habiletés : habiletés liées à la résolution de problèmes.

Connaissances : > mauvais état des musées (définition, causes, conséquences);
> solutions possibles au problème relatif au mauvais état des musées.

Attitudes : souci de sauvegarder le patrimoine national.

1.2. Stratégies d'enseignement/apprentissage

activités individuelles - activités de groupes - activités collectives - enquête.

1.3. Durée : 2 x 45 minutes.

1.4. Evaluation : pertinence de la solution choisie.

1.5. Matériel : milieu, images, photos, livres, articles de journaux, documents statistiques ou tous autres documents relatifs aux musées en mauvais état.



■ 2. Déroulement

Cheminement d'apprentissage

L'élève :
* *exprime, sous des formes de son choix, ses acquis antérieurs sur le mauvais état des musées;*



Indications pédagogiques

L'enseignant(e) pourrait :

- **proposer** des activités avec des consignes qui amènent l'élève à :
 - ☞ **dire** si, une fois déjà, il/elle a eu l'occasion de visiter un (des) musée (s) en mauvais état ou d'en entendre parler (où? quand?),
 - ☞ **décrire** ou représenter par un schéma (ou tout autre moyen de communication de son choix) ce qu'il/elle a observé, (ou ce dont il/elle a entendu parler),
 - ☞ **préciser** une ou deux activités parmi celles qu'il/elle a menées dans ce cadre (où? quand? comment?), faire part des difficultés qu'il/elle a rencontrées et de la manière dont il/elle les a surmontées,
 - ☞ **faire part** des décisions/résolutions qu'il/elle a prises par rapport à ce problème de mauvais état de musées.

N.B. : Pour cette activité qui porte sur les acquis antérieurs (préconceptions) de l'élève, l'enseignant(e)

FAMINE

CULTURE

DOSSIER

**Mauvais état
des musées**

P A R T I E

C U L T U R E

DOSSI ER ND

Mauvais état des musées

- * *caractérise le mauvais état des musées :*
- **observe** dans son milieu un (des) musée(s) en mauvais état
- **décrit** ce qu'il/elle a observé,
- **complète** ses observations par une exploitation de documents,
- **dit** ce qui caractérise un musée en mauvais état,
- **échange** des idées sur ses résultats avec ses camarades et avec des personnes ressources,
- **énumère** les caractéristiques retenues ;
- * *identifie les causes possibles du mauvais état des musées*
- **trouve** quelques causes du mauvais état des musées qu'il/elle a observés,
- **trouve** quelques causes du mauvais état des musées sur lesquels portent les documents qu'il/elle a exploités
- **discute** ses résultats avec ses camarades et avec des per-

n'intervient pas pour sanctionner ce qu'exprime l'élève.

- **faire observer** aux élèves un (des) musée(s) partiellement ou entièrement en mauvais état;



- **axer** l'activité sur le compte rendu des résultats:
 - ☞ de l'enquête que les élèves ont menée sur les causes du mauvais état des musées qu'ils ont observés,
 - ☞ d'exploitation de documents ;

PÉRIODE

CULTURE

DOSSIER

Mauvais état des musées

sonnes ressources,
 > **énumère** les causes retenues ;

* *identifie les conséquences possibles du mauvais état des musées :*

> **trouve** quelques conséquences possibles du mauvais état des musées qu'il/elle a observés,

> **trouve** quelques conséquences possibles du mauvais état des musées sur lesquels portent les documents qu'il/elle a exploités,

> **discute** ses résultats avec ses camarades et avec des personnes ressources,

> **énumère** les conséquences retenues ;
 * *propose les solutions possibles :*

> **formule** des propositions de solutions possibles en rapport avec le mauvais état des musées qu'il/elle a observés,

> **échange** des idées sur ses résultats avec ses camarades et avec des personnes ressources,

> **énumère** les solutions possibles retenues ;

> **axer** l'activité sur le compte rendu des résultats :

☞ de l'enquête que les élèves ont menée sur les conséquences du mauvais état des musées qu'ils ont observés
 ☞ d'exploitation de documents ;

> **inciter** les élèves à :
 ☞ formuler des propositions de solutions,
 ☞ en discuter en groupe,
 ☞ en retenir une,
 ☞ justifier leur choix.

PAIN

CULTE

DOSSI ERIND

Mauvais état des musées

* choisit une ou deux solutions qu'il/elle peut réaliser parmi les solutions possibles retenues:

➤ **propose** à ses camarades la ou les deux solutions qu'il/elle peut réaliser,

➤ discute ses propositions avec ses camarades,

➤ **énumère** les solutions choisies ;

* **arrête**, avec ses camarades parmi les solutions choisies, une à réaliser à partir d'un plan d'action ;

* **fait un retour sur ses acquis et en propose des conditions de réinvestissement.**



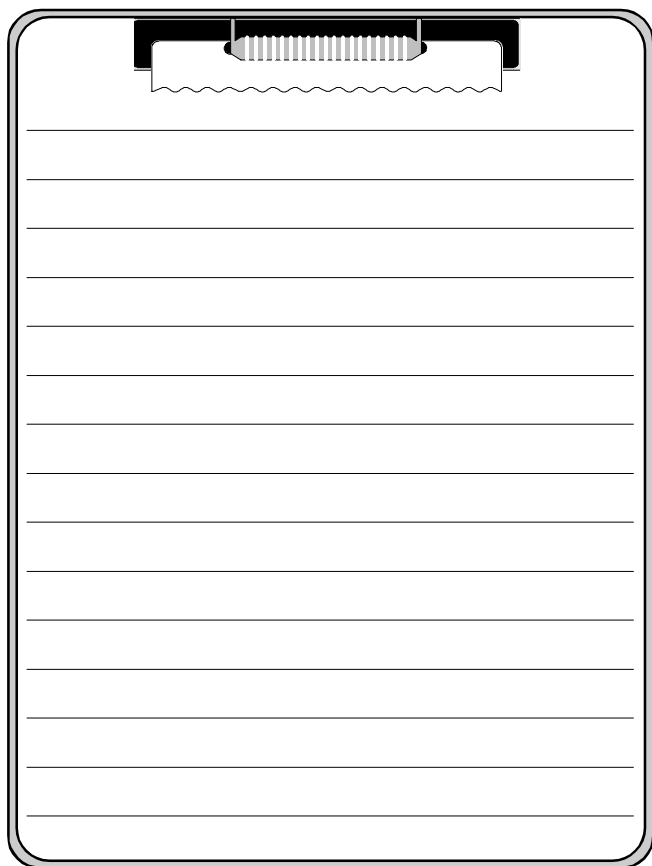
➤ **inciter** l'élève à exprimer, sous des formes variées (oralement, par un schéma, par un tableau...) :

☞ ce qu'il/elle a appris (connaissances, habiletés, attitudes) au cours de la situation d'apprentissage,

☞ de quelle manière il/elle a pu construire ses nouveaux savoirs,

☞ dans quelles conditions il/elle peut les réinvestir.

Notes Personnelles



FAIMONE

CULTURE

DOSSI ERNII

Insalubrité des places publiques

I. Intitulé : Insalubrité des places publiques

1. 1. Définition

Etat malpropre et dangereux des places où la population se réunit pour des fêtes, des loisirs et d'autres manifestations.

1. 2. Causes

- non désherbage des places publiques ;
- transformation des places publiques en dépotoirs d'ordures ménagères, d'excréments, d'urines ;
- prise d'assaut des places publiques par les animaux domestiques en divagation ;
- etc.

1. 3. Conséquences

- risque de morsures de serpents et d'autres animaux ;
- risque de blessures par des tessons de bouteilles ou des objets rouillés ;
- beaucoup de mouches, de moustiques ;
- risque de maladies : paludisme, tétanos;
- risque d'abandon des places publiques;
- etc.

II. Solutions possibles et solution choisie (à titre indicatif)

2. 1. Solutions possibles

- campagne de sensibilisation sur l'importance des places publiques ;
- meilleure gestion des ordures ménagères :
 - ☞ installation et/ou utilisation de poubelles individuelles (pré-collecte) ;
 - ☞ installation et/ou utilisation de points de regroupement ou conteneurs (collecte);
- construction d'enclos pour les animaux ;
- utilisation des latrines ;
- organisation d'une campagne de salubrité au sujet des places publiques ;
- etc.

FAIMONE

CULTURE

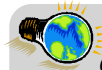
DOSSI ERNI

Insalubrité des places publiques

2. 2. Solution choisie (à titre indicatif)

- > organisation d'une campagne de salubrité au sujet des places publiques.

III. Elaboration, exécution et évaluation d'un plan d'action relatif à la solution choisie



Solution choisie
***Organisation d'une campagne
de salubrité au sujet d'une place publique.***

3. 1. Elaboration du plan d'action

- > Quoi faire ? Organiser une campagne de salubrité sur une place publique.
- > Qui va le faire ? Elèves.
- > Avec qui le faire ? Maître, agent de la voirie, Association des parents d'élèves, Chef de village ou de quartier, Maire, Association de développement.
- > Avec quoi le faire ? Houes, coupe-coupe, râteliers, pelles, brouettes, paniers, balais...
- > Comment le faire ? Sur la base des conseils des spécialistes ou de toutes autres personnes avisées.
- > Quand le faire ? A déterminer.
- > Où le faire ? Place publique.
- > Coût de l'opération ? A déterminer.

3. 2. Exécution du plan d'action

Phase 1

- > organisation des élèves (formation des groupes de travail) ;
- > répartition des tâches (exemple : prise de contact avec les personnes identifiées).

Phase 2

- > exécution des tâches identifiées en phase 1.

Phase 3

- > compte rendu des différents groupes de travail ;
- > prise de décision.

Phase 4

- > concertation avec les personnes invitées ;
- > définition et répartition de nouvelles tâches (sar-

clage, ratissage, ramassage, balayage...).

Phase 5

- exécution de la campagne de salubrité.

3.3. Evaluation du plan d'action

- est-ce que nous avons bien réussi notre campagne de salubrité ?
- est-ce que la démarche suivie nous a permis d'atteindre les objectifs fixés ?
- quelles dispositions prendre pour mieux réussir la prochaine fois ?

FARINE

CULTE

DOSSI ERNIM

***Insalubrité
des places
publiques***



FAIMINE

CULTURE

DOSSI ERNIM

Insalubrité des places publiques

Situation d'apprentissage : problème à aborder :
L'insalubrité des places publiques

Objectif intermédiaire

L'élève apprendra à trouver des solutions au problème de l'insalubrité des places publiques.

■ 1. Éléments de planification

1. 1. Contenus de formation

Habilités : habiletés liées à la résolution de problèmes.

Connaissances : > insalubrité des places publiques (définition, causes, conséquences);
> solutions possibles au problème de l'insalubrité des places publiques.

Attitudes : souci de maintenir propres les places publiques.

1. 2. Stratégies d'enseignement/apprentissage

activités individuelles - activités de groupes - activités collectives - enquête.

1. 3. Durée : 2 x 45 minutes.

1. 4. Evaluation : pertinence de la solution choisie.

1. 5. Matériel : milieu, images, photos, livres, articles de journaux, documents statistiques ou tous autres documents relatifs à l'insalubrité des places publiques.



■ 2. Déroulement

Cheminement d'apprentissage

L'élève :
 * *exprime, sous des formes de son choix, ses acquis antérieurs sur l'insalubrité des places publiques;*



Indications pédagogiques

L'enseignant(e) pourrait :

- > **proposer** des activités avec des consignes qui amènent l'élève à :
 - ☞ **dire** si, une fois déjà, il/elle a eu l'occasion d'observer une (des) place (s) publique (s) ou d'en entendre parler (où? quand?),
 - ☞ **décrire** ou représenter par un schéma (ou tout autre moyen de communication de son choix) ce qu'il/elle a observé, (ou ce dont il/elle a entendu parler),
 - ☞ **préciser** une ou deux activités parmi celles qu'il/elle a menées dans ce cadre (où ? quand? comment ?), faire part des difficultés qu'il/elle a rencontrées et de la manière dont il/elle les a surmontées,
 - ☞ **faire part** des décisions/résolutions qu'il/elle a prises par rapport à ce problème d'insalubrité des places publiques;

N.B : *Pour cette activité qui porte sur les acquis antérieurs (préconceptions) de l'élève, l'enseignant (e)*

FARMINE

CULTURE

DOSSIER N°11

**Insalubrité
des places
publiques**

FARMONE

CULTURE

DOSSI ERNII

Insalubrité des places publiques

* *caractérise l'insalubrité des places publiques :*

> **observe** dans son milieu une (des) place (s) publique (s) insalubre

> **rend** compte ce qu'il/elle a observé,

> **complète** ses observations par une exploitation de documents,

> **dit** ce qui caractérise une place publique insalubre,

> **échange** des idées sur ses résultats avec ses camarades et avec des personnes ressources,

> **énumère** les caractéristiques retenues ;

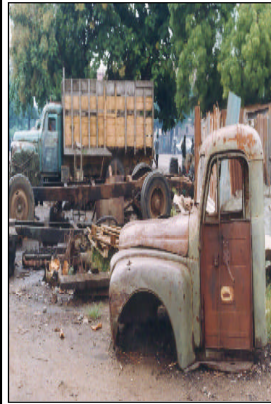
* *identifie les causes possibles de l'insalubrité des places publiques*

> **trouve** quelques causes possibles de l'insalubrité de la (des) place (s) publique (s) qu'il/elle a observée (s),

> **trouve** quelques causes possibles de l'insalubrité des places publiques sur lesquelles portent les documents qu'il/elle

n'intervient pas pour sanctionner ce qu'exprime l'élève.

> **Faire** visiter aux élèves une (des) place (s) publique (s) insalubres (s)



> **axer** l'activité sur le compte rendu des résultats:

☞ de l'enquête que les élèves ont menée sur les causes de l'insalubrité de la (des) place (s) publique (s) qu'ils ont observée (s)

☞ d'exploitation de documents ;

FAIMINE

CULTURE

DOSSI ERNI

Insalubrité des places publiques

a exploités

➤ **discute** ses résultats avec ses camarades et avec des personnes ressources,

➤ **énumère** les causes retenues ;

* *identifie les conséquences possibles de l'insalubrité des places publiques :*

➤ **trouve** quelques conséquences possibles de l'insalubrité de la (des) place (s) publique (s) qu'il/elle a observées,

➤ **trouve** quelques conséquences possibles de l'insalubrité des places publiques sur lesquelles portent les documents qu'il/elle a exploités,

➤ **discute** ses résultats avec ses camarades et avec des personnes ressources,

➤ **énumère** les conséquences retenues ;

* *propose les solutions possibles :*

➤ **formule** des propositions de solutions possibles au (aux) de la (des) place (s) publique (s) insalubre (s) qu'il/elle a observée (s),

➤ **échange** des idées sur ses résultats avec ses camarades et avec

➤ **axer** l'activité sur le compte rendu des résultats :

☞ de l'enquête que les élèves ont menée sur les conséquences de l'insalubrité de la (des) place (s) publique (s) qu'ils ont observés

☞ d'exploitation de documents ;



➤ **inciter** les élèves à :

☞ formuler des propositions de solutions,

☞ en discuter en groupe,

☞ en retenir une,

☞ justifier leur choix ;

FARMINE

CULTURE

DOSSI ERNII

Insalubrité des places publiques

des personnes res-
sources,

> **énumère** les solu-
tions possibles rete-
nues;

* *choisit une ou deux
solutions qu'il/elle peut
réaliser parmi les solu-
tions possibles retenues:*

> **propose** à ses ca-
marades la ou les
deux solutions qu'il/
elle peut réaliser,
> discute ses proposi-
tions avec ses cama-
rades,

> **énumère** les solu-
tions choisies ;

* *arrête, avec ses cama-
rades parmi les solu-
tions choisies, une à
réaliser à partir d'un
plan d'action ;*

* *fait un retour sur ses
acquis et en propose des
conditions de
réinvestissement.*



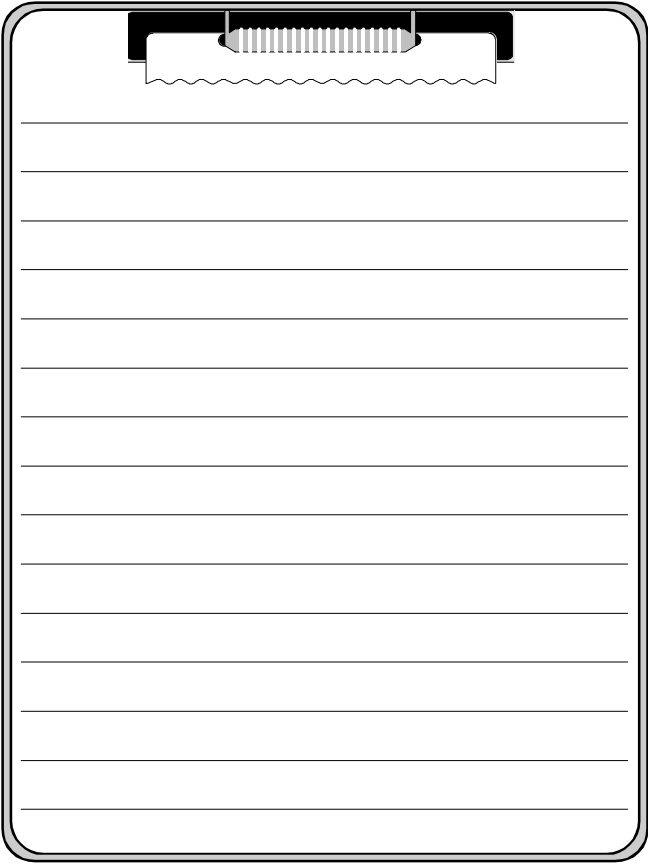
> **inciter** l'élève à expri-
mer, sous des formes
variées (oralement, par
un schéma, par un ta-
bleau...) :

☞ ce qu'il/elle a appris
(connaissances, habile-
tés, attitudes) au cours
de la situation d'appren-
tissage,

☞ de quelle manière il/
elle a pu construire ses
nouveaux savoirs,

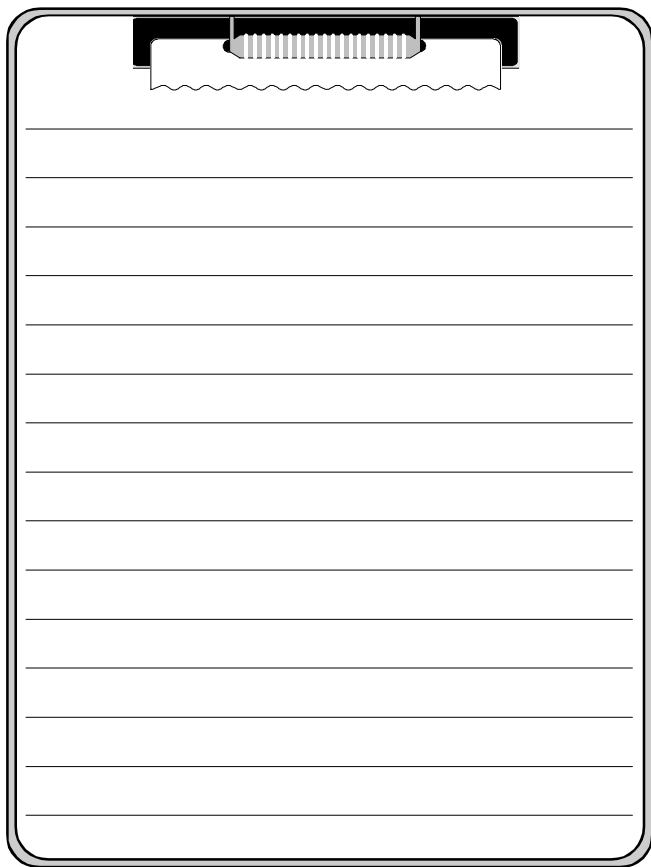
☞ dans quelles condi-
tions il/elle peut les
réinvestir.

Notes Personnelles



A clipboard with a metal clip at the top and a sheet of lined paper. The paper has 18 horizontal lines for writing. The clipboard has a double-line border.

Notes Personnelles



Le présent manuel contient des fiches pédagogiques relatives à des problèmes environnementaux. Ce manuel est un outil de travail pour l'enseignant(e). Ce dernier doit l'exploiter avec un esprit critique, le compléter au besoin et l'enrichir par ses propres investigations.

Il ne doit pas perdre de vue que ***l'éducation relative à l'environnement ne constitue pas une discipline supplémentaire*** à enseigner. Mais il doit la considérer comme un moyen pour aider l'élève à apprendre à :

- ***construire un contenu de formation ;***
- ***prévenir des problèmes ;***
- ***résoudre des problèmes ;***
- ***gérer des ressources naturelles ;***
- ***concevoir, élaborer, exécuter et évaluer un projet ;***
- ***coopérer ;***
- ***développer un esprit critique et un esprit de créativité.***

Pour cela, l'enseignant(e), doit s'efforcer de jouer efficacement **son rôle de guide**. Il doit aussi bénéficier des actions de formation lui permettant de renforcer ses capacités.

Quels enfants
laisserons-nous
à cette terre?
Saint Marc



- 1- CHABOT, D., ROBERGE M. al : *l'éducation relative à l'environnement au primaire. Ministère de l'Education - Ministère de l'Environnement et de la Faune - Ministère des Ressources naturelles - Québec 1994.*
- 2 - COMITE MAB-UNESCO BENIN : *Séminaire de restitution du plan d'action environnemental - Rapport général. MEHU - PAE - CBRST Cotonou 1994.*
- 3 - CONFEMEN : *Biologie et éducation relative à l'environnement. CONFEMEN, Dakar 1993.*
- 4 - FONDS D'EDUCATION RELATIVE A L'ENVIRONNEMENT : *Des watts entre deux oreilles. RECYC QUEBEC - CEQ - HYDRO, Québec 1993.*
- 5 - GBADAMASSI M., JACQUET M., OSSENI N., QUENUM F. J., ZEVOUNOU I., LABEM. F. : *Stratégie d'introduction de l'éducation environnementale dans le système éducatif béninois. MEHU - PAE - INFRE - CBRST, Porto-Novo 1994.*
- 6 - GBADAMASSI M., JACQUET M., OSSENI N., QUENUM F. J., ZEVOUNOU I., LABE M. F., KPAMEGAN G., BOCO A. : *Intégration des préoccupations environnementales dans les programmes d'études à l'école primaire. MEHU - PAE - INFRE, Porto-Novo 1995.*
- 7 - HUNGERFORD H., STAPP W. : *La résolution de problèmes. Universités de Southern Illinois et de Michigan. 1988.*
- 8 - JULIEN H. : *Préparation du projet environnemental au Bénin. Annexe 1: Education - Formation - Information relatives à l'environnement. MEHU - PAE. Cotonou, 1993.*

9 - LEGENDRE R. : *Dictionnaire actuel de l'éducation* - GUERIN-ESCKA. Montréal, 1993.

10 - MEHU : *Plan d'action environnemental au Bénin*. MEHU Cotonou, 1992.

11 - MEHU : *Agenda de l'environnement, Projet Bénino-Allemand GTZ*. Cotonou 1995.

12 - MEN : *Programme d'études - Enseignement primaire - Champ de formation Education scientifique et technologique. Premiers modules CI-CP (version expérimentale) INFRE-DEP, Porto-Novo, 1994.*

13 - MEN : *Profil souhaité pour l'élève à la fin de l'école primaire. DEP-INFRE. Porto-Novo, 1994.*

14 - MEN : *Actes des Etats Généraux de l'Education* - CNPMS, Porto-Novo, 1991.

15 - MEN : *Programmes pédagogiques opérationnels pour l'éducation en matière de population et l'éducation à la vie familiale CNBU - Projet BEN/89/PO3, CNPMS, Porto-Novo, 1991.*

16 - PARENT S. : *Dictionnaire des Sciences de l'environnement*, BROQUET - Québec, 1990.

17 - QUENUM F. J., KPODJEDO M. : *Sensibilisation - Education - Formation et Communication relatives à l'environnement* - MEHU - PAE, Cotonou, 1992.

18 - RAMADE F. : *Dictionnaire encyclopédique de l'écologie et des Sciences de l'Environnement*. EDISCIENCE. Paris, 1993.

19 - UNESCO-PNUE : *L'éducation relative à l'environnement : Principes d'enseignement et d'apprentissage*. UNESCO. Paris, 1986.

20 - UNESCO-PNUE : *L'approche interdisciplinaire en éducation relative à l'environnement*. UNESCO. Paris, 1995.

21 - UNESCO-PNUE : *Module éducatif sur la désertification*. UNESCO. Paris, 1995.

22 - UNESCO-PNUE : *Module éducatif sur la conservation et la gestion des ressources naturelles*. UNESCO. Paris, 1983.

23 - SAUVE L. : *Pour une éducation relative à l'environnement*. GUERIN Montréal 1997 2^{ème} édition.

24 - VILLENEUVE C. : *Qui a peur de l'an 2000?*
Editions UNESCO
Editions Multimondes (UNESCO)
(Québec) 1998



COMITÉ PÉDAGOGIQUE ET SCIENTIFIQUE

Manuel élaboré par :

LABE Mahougbé François, Professeur de Biologie,
spécialiste de curricula
INFRE

En collaboration avec :

BAGLO A. Marcel	Docteur en Ecologie Professeur UNB DG ABE
TCHITCHI Toussaint	Professeur de Linguistique - UNB
GBADAMASSI Moubachirou	Professeur de chimie UNB
JACQUET Mohamed	Inspecteur de l'Enseignement primaire
QUENUM François-José	Professeur de Géographie - UNB
OSSENI Nourou	Professeur de Biologie
ZEVOUNOU Irenée	Planificateur de l'Education
BOCO Adidjatou	Inspecteur de l'enseignement primaire
KPAMEGAN Gabriel	Inspecteur de l'enseignement secondaire
KPADE Codjo Eugène	Administrateur de la culture, spécialiste en I.E.C et éduc.relative à l'environnement

MEMBRES DES EQUIPES DE FORMATEURS

1 - Inspecteurs

AGBOBATINKPO	Augustin
AHOGBEHOSSOU	Dominique
AKOGO	Fidèle Falansa
DOSSOU	Koba Christophe
FANOU	Romain
GANDONOU	M. Mathias
GBENOU	A. Pierre
GOMIDO	Alphonse
HOSSOU	Djossou Taofiki
MEVO	Thimothée
MONKON	A. Frédéric
MONDE	Alexandre

2 - Conseillers pédagogiques et Directeurs d'écoles

ABISSI	M. Ferdinand
BARRINCIO	Godefroy
DESSOUASSI	C. Richard
DOSSOU	D. Prosper
FATOUMBI	A. Paulin
HOUNDEGANME	François
HOUNSI	Ambroise
ODJOUGBELE	Lamidé
TETE	Albert
ZINHOVIN	Anicet Joseph.

Intégration de l'environnement
dans le système éducatif

Collection ABE/Dept IEC/ECK 2000

---- PREMIÈRE ÉDITION ----

Graphisme : R. AHOUDI - DIGITAL PHENIX

Fiches pédagogiques CE1



Somajè

Imprimé au Bénin
Nov. 2000